

RenoDeMedici



## Social and Environmental Communication Document

Year 2010



# Chairman's Letter

This document is an 1<sup>st</sup> example which can serve Reno De Medici S.p.A. and the RDM Group as a demonstration of the emphasis they place on social and environmental communication for creating a transparent business to which all its stakeholders may have easy access.

As is known, one of the principles that has always inspired the *modus operandi* of the RDM Group is the creation of shareholder value.

To achieve this objective we believe that it necessary to adopt an accountability system whose aim is to make a full and transparent record of the efforts made by the Group on social and environmental matters. The Group is above all a production company exposed to market risk and bases its survival and growth on competitive success. It is therefore obvious that as an initial approximation and only with a simplistic reading a company's social duty is to earn high stable profits in the long term, in compliance with the law and current morals. It should be noted, though, that in the long term this competitive success cannot be achieved without taking into account the various social parties with whom the company comes into contact, and that as far as these are concerned its operations can generate economies and benefits for the whole community which often do not correspond to accounting entries alone.



A Group such as Reno De Medici, involved in the recycling of cellulose fibres, is inherently "sustainable". Today the need to protect the environment means dealing with certain key issues clearly and decisively: more effective alignment to the long-term international agenda for reducing the direct and indirect emissions of greenhouse gases; and renewed attention to the grand topics of global importance and high social value such as the responsible use of resources, with a specific eye to the protection of access to water and the safeguarding of biodiversity.

Our approach to social responsibility hinges on health and safety, putting into practice the same standards of excellence at all of our sites and deploying efficient principles of industrial hygiene, today accompanied and supported by a renewed commitment to safeguard the human rights of the large community that lives and works in the RDM Group.

The constant development of human capital at all levels is for us a fundamental tool for ensuring in addition to the high level of technical skill we ask of our employees that the values underlying our Group be shared. Lastly, but certainly not in terms of importance, as time passes there is growing emphasis on dialogue with stakeholders in the Group which enables several occasions to arise for cooperation with government and non-government institutions as support for the development of local communities.

Our journey is certainly not yet over.

The goal is continually moving but with more ambitious objectives, and this is only natural for a vision which has made constant improvement a priority.

Reno De Medici and its Group have already accepted the challenge and are ready to achieve increasingly demanding objectives.

The Chairman

# Managing Director's Letter

The Reno De Medici Group is the number one Italian and second-ranked European producer of cartonboard based on recycled material, and is one of the leading operators in the recovery from packaging chain. In addition to Italy, our production sites are located in France, Spain, Germany and the United Kingdom.

The Group's environmental vocation can be easily inferred from its core business. In this short presentation I should like to draw the attention of our shareholders and our employees but more generally all those having relations with the RDM Group to the environmental value of our business and the contribution we make to the protection of the world surrounding us, which we want to continue to make and increase. The paper industry in Italy and Europe is an important sector of the economy, having in Italy alone an annual turnover of almost Euro 7 billion and 21,800 employees working directly in the paper mills and satellite industries.

Taken as a whole, paper production in Italy represents over 2.4% of the whole national manufacturing sector. And in that market the production of packaging is certainly worthy of mention.

The system of producing cellulose-based packaging based on recycled material has, taken as a whole, produced benefits of the following nature:

**1) environmental:**

- i) a reduction in the quantity of materials sent to landfills;
- ii) a lower usage of virgin fibre in production and the resulting protection of natural resources and the resources to be found in the countryside;
- iii) lower emissions of CO<sub>2</sub> into the atmosphere. It has been estimated that thanks to the recycling of cellulose-based material, in Italy the emission of approximately 30.5 million tonnes of CO<sub>2</sub> was avoided in 2009 alone. If one considers that in that year a total of 553 million tonnes of CO<sub>2</sub> were emitted in Italy, **the saving of emissions achieved by recycling amounted to 5% of total pollution;**
- iv) a lower usage of abiotic resources;
- v) lower emissions of acidifying substances;
- vi) lower emissions of substances with a toxic effect;
- vii) lower emissions of oxidant substances with the consequent reduction of photochemical smog;

**2) economic:** reduction of costs due to the removal of the need for disposal (meaning the avoided costs for the tonnes of paper sent for recycling instead of for disposal);

**3) social:**

- i) increase in the level of employment generated;
- ii) contribution to the maintenance of employment levels in the paper industry and, more generally, in the industry for the production and conversion of cellulose-based products.

Our Group specialises in the production of products from recycled material to the point that it has become one of the European leaders, thereby drastically reducing - if not eliminating altogether - the environmental cost of the raw material despite keeping our technological and product quality standards high.

Our full awareness of our industrial role on the Italian and European stage combined with the conviction that only choral and global action can contribute to safeguarding the environment have directed our efforts towards a better and increasingly efficient use of natural resources. One example alone: the new purification and water collection plant built at our facility in Villa Santa Lucia has enabled us to reduce water consumption by 6%.

But even if a great deal has already been done, our next steps too must continue in the pursuit of the following priorities: the fight against climate change, the wasting of non-renewable resources, the loss of the natural environment and biodiversity.

The challenge is to translate strategies into practicality and short-, medium- and long-term plans. The modernisation of the structure of international production, the responsible use of resources, energy



diversification and technological innovation are key factors. The essential factor is most certainly research and innovation which, at this stage of our growth strategy, aims decisively to achieve energy and environmental efficiency, generating a new development model for our products. On the economic front our investment strategies, which are designed to rationalise production, reduce the impact on the environment and improve working conditions, are the first to speak loud and clear.

The significant economic, social and environmental changes taking place call on companies to accept important challenges. In this context, those which have integrated these dynamics into their strategies better than others will have improved tools at their disposal to compete and grow. And the RDM Group is already in a position to demonstrate its ability to respond to the upcoming challenges by means of scrupulous business ethics and widespread social responsibility through planned investments and the putting into practice of industrial efficiency plans, thus increasingly strengthening its sustainability objectives.

But if we have decided to follow this new path it is also because we believe that a clear example of industry tending towards a safeguarding of the environment without losing sight of its economic goal can act as an admirable example and, at least we hope this is so, is one which may be emulated. Ultimately we have the strong conviction that an example is worth far more than words!

In conclusion, and as a clear example of the possibility of creating an industry with an ecological spirit, I should like to mention the changes that have taken place during this last year, namely our eco-compatible products sold directly to the public, and invite you to visit our website **[www.collectionreno.renodemedici.it](http://www.collectionreno.renodemedici.it)**, our virtual boutique for the on-line purchase of products produced 100% from recycled cartonboard which succeed in combining design and green-vocation.

The Managing Director





# Contents

<b>1. Introduction</b>	9
2. The concept of sustainability	11
2.1. Review of the concept of sustainability	11
2.2. Environmental communication within social communication	12
<b>3. Note On Methodology</b>	13
4. The <i>natural</i> environmental vocation of the RDM Group	15
4.1. Who the RDM Group is	15
4.2. Packaging in cartonboard: a natural answer to an essential need for industry	15
4.3. The environmental performance of our product	16
4.4. The development of new products	17
4.5. The safety of our products	18
<b>5. The environmental responsibility of the RDM Group: a natural balance between efficiency and environmental protection</b>	19
5.1. The environmental system	19
5.2. Our Green Plan	21
5.3. Our recycling vocation: RE-Paper-ME	22
<b>6. Group profile</b>	23
6.1. Summarised history	23
6.2. The Reno De Medici Group today	24
<b>7. The values of the RDM</b>	25
7.1. The Code of Ethics	25
7.2. Corporate Governance system	25
<b>8. Social Responsibility</b>	27
8.1. Concept of Social Responsibility	27
8.2. The fight against corruption	28
8.3. Safety management	28
8.4. Human resources	30
8.5. Management of customer relations	31
8.6. Supplier management	31
8.7. Quality system	32
<b>9. Creation of Value</b>	33
9.1. Definition	33
9.2. Creation of value	34
9.3. Customers	34
9.4. Personnel	34
9.5. Relations with Stakeholders and the Community	35
9.6. The Community and RDM	36
<b>10. Press cuttings</b>	39







## 1. Introduction

On Earth Day, Barack Obama chose Iowa to announce his “Energy revolution” to America: *“The choice we face is not between saving our environment and saving our economy, it’s between prosperity and decline”*. And these choices, the US President said, are urgent, *“they must be made now and also in the name of future generations”*.





## 2. The concept of sustainability

### 2.1. Review of the concept of sustainability

The need has grown over the past few years on the part of the industrialised countries to measure up to the new challenges which are emerging from a sustainable growth perspective. This concept was defined for the first time in the Bruntland Report as “the development that meets the needs of the present without compromising the ability of future generations to meet their own requirements”. The aim is therefore to realise systems for the production of goods and services capable of combining the demands of development and economic growth with respect for the environment.

The thrust imposed by international summits, from that in Rio de Janeiro to the more recent ones in Copenhagen, Singapore and Seoul, without forgetting the most famous one in Kyoto, has been welcomed on a considerably timely basis by the European Community through the preparation in distant 1992 of the Fifth Programme of environmental action, which tackling the issue of sustainable growth in terms of policies and implementing tools for the first time introduced an approach based on making the parties co-involved (authorities, citizens, businesses) feel responsible.

These new commitments were then transferred to the European Commission's green paper “Promoting a European framework for corporate social responsibility”. This paper provides for the first time a definition of corporate social responsibility, namely “a concept whereby companies integrate social and environmental concerns in their business operations and in their interaction with their stakeholders on a voluntary basis”. The underlying logic on which social responsibility is based, occasionally also defined as “social business

citizenship", consists of three elements, and more specifically:

- the voluntary nature of the initiatives;
- the involvement of all the stakeholders.
- a tendency towards transparency and self-assessment.

But none of these proposals can ignore the commitment which is also needed of the public administration. The commission's communication on sustainable growth also states that: "the steps taken by public powers are additionally an essential for encouraging businesses to become additionally aware of their social responsibility and for creating a framework which is able to ensure that companies integrate environmental and social aspects in their activities.

Companies must be encouraged to actively integrate sustainable growth in the activities they carry out in the European Union and the world as a whole".

## **2.2. Environmental communication within social communication**

The past decade has seen an increase in the emphasis placed by companies on environmental communication. If we wish to look at things historically, at the first stage in the evolution social communication was developed without any significant environmental content: social awareness developed in the United States at the end of the nineteen sixties with the spread of American multinationals and their conquest of a predominant role in the world economy. This situation caused the request for information about the conduct assumed by these groups to slowly emerge from various parts of society: as a result codes of conduct began to arise as the first forms of response to external pressure for information, with the purpose of stating their "social" policy and defining a series of rules for internal and external relations.

At the end of the nineteen seventies the interest in social communication decreased and the idea of environmental communication grew. In this case too the activation factor had purely external origins and was linked to specific critical matters which affected certain businesses or sectors and which generated a high level of attention on the part of institutional stakeholders, above all as the result of situations having high environmental impact. Faced with these situations public sensibility grew, with the resulting increase in the volume of information requested from companies ("lagging indicators") together with performance indicators going beyond economic results.

Companies responded in different ways to these requests in terms of both the extent and depth of information.

In Italy the first attempts to create a social communication document with the scope of accountability were somewhat recent.

This present document enters in the wake of all this and has been prepared for the purpose of accounting for the efforts made by Reno De Medici on social and environmental matters on a transparent basis.





### 3. NOTE ON METHODOLOGY

In this first edition of the Social and Environmental Communication Document there is the intention to explain the link between:

- the Group's values;
- our commitment in and for Society and the Environment;
- how relations between stakeholders are managed, inspired by past experience and the numerous findings collected from the various interlocutors with whom the Group comes into contact; and
- our competitive strategies.

In order to ensure the quality of the information reported, the principles of balance, clarity, accuracy, comparability and reliability have been followed.

The scope of reporting includes all the companies of the RDM Group with the exception of Manucor S.p.A., Packservice S.r.l. and those headed by Careo S.r.l., in line with the consolidation scope used to prepare the annual financial report.

For information of an economic and financial nature and that relating to litigation, reference should be made to the comments included in the annual and consolidated financial statements.





## 4. The *natural* environmental vocation of the RDM Group.

### 4.1. Who the RDM Group is

The Reno De Medici Group is the number one Italian and second-ranked European producer of cartonboard based on recycled material. The various types of cartonboard produced by the Group are intended for application in all sectors, although their main use is in the packaging sector.

### 4.2. Packaging in cartonboard: a natural answer to an essential need for industry

Packaging is an essential element in the industry chain.

In fact the primary function of packaging is to enable an item to be protected, transported and stored without waste. But there is more than this! Packaging is also required as a means of recognising a product and of helping the consumer to make his or her choices! How many products in daily use can be immediately recognised by the consumer, thanks to the typical and different features of the box containing them? Packaging is also useful, therefore, for giving assurance to consumers that what they are buying is precisely the product they chose beforehand. To sum up: packaging in paper or cartonboard is not only a container, it is also an important communication tool which enables a product and the companies connected to it to be recognised and provides all the information about its contents (ingredients, expiry date, calorific content, substances to which one may be allergic, the way it should be used and preserved, production details). It is



also capable of sending out messages recalling the sensory or cultural experiences which the product offers and becomes a vehicle of wellbeing and security.

But packaging also has an advantage that is much harder to perceive: packaging in paper and cartonboard does not lead to any problems of usage even by people having the greatest difficulty as the material is naturally light and, thanks to new technologies, the RDM Group is seeking to reduce its weight even further. Packaging in paper and cartonboard combines an unquestionable ecological soul to the advantages already described.

In fact paper and cartonboard are ecologically responsible materials.

In order to optimise the stages of the production, conversion and utilisation of these materials in the form of packaging, we are permanently committed to monitoring their life through to recycling in order to respond to economic, environmental and social expectations. Products such as packaging in paper and cartonboard, in fact, are used by millions of people on a daily basis and are not only appreciated for their exterior or functional features but also and above all for the "ethical" commitment of the materials, a factor forming an integral part of the value chain which is acknowledged by consumers.

Packaging in paper and cartonboard is natural, recyclable, reusable and biodegradable! In addition, it causes no problems for the consumer in carrying out separation for differentiated collection, while new products are generated from the recovered material such as cartonboard, paper and design items.

### 4.3. The environmental performance of our product <sup>1</sup>

As stated earlier, recycled cartonboard packaging provides a series of undoubted environmental benefits. But let us see the practical effects which the production and selection of this product have on the environment. The parameters to be assessed are the following:

- the quantity of resources used to produce the item
- waste from the production process
- the means by which the product is used
- residual waste at the end of the product lifecycle.

Pro Carton has collected environmental data on cartonboard packaging in Europe on behalf of the paper and cartonboard industries and has drawn up a Life Cycle Inventory (LCI) based on the average figures for European industry. In this way it has been possible to measure the effects of cartonboard packaging on the environment over time. The results show that there is a constant improvement in production processes and that the paper and cartonboard packaging industry continues to be one of the best for environmental performance in its sector.

<b>The changes in the main environmental impact categories are as follows:</b>
Usage of non-renewable resources (Abiotic depletion) -10%
Emissions which can cause acid rain (Acidification) -6%
Emissions in water which can lead to a loss of oxygen (Eutrophisation) -8%
Emissions which can harm the ozone layer (Reduction of the ozone layer) -9%
Emissions which can cause smog (Photochemical oxidation) -12%
<b>Reduction of the carbon footprint (CO<sub>2</sub> emissions) -7%</b>

What needs to be stressed is that paper and cartonboard packaging is eco-sustainable 'from the cradle to the grave'. In fact:

a) **The European forests used by the paper and cartonboard industry are sustainable.** Not only are trees a renewable energy source but each year the number of new plants exceeds the number of trees felled by an area equivalent to 1.5 million football pitches.

b) **The decision to use cartonboard encourages the use of renewable energy sources.** Over 50% of all the primary energy used by the European paper and cartonboard industry is based on biomasses, with wood offcuts providing renewable energy in the form of electricity and steam for the production process. The paper industry is the major producer and consumer of energy based on biomasses (25% of the EU

<sup>1</sup> The figures stated in this chapter are taken from 'cartonboard and the carbon footprint' issued by Pro-Carton.

total) and in this way avoids the use of non-renewable energy sources such as oil, coal and fossil gas. This means additionally that the paper industry is the most efficient in terms of emissions of carbon dioxide. The emissions of fossil CO<sub>2</sub> per tonne have fallen by 42% compared to 1990 (see §5 for the specific performance of the RDM Group).

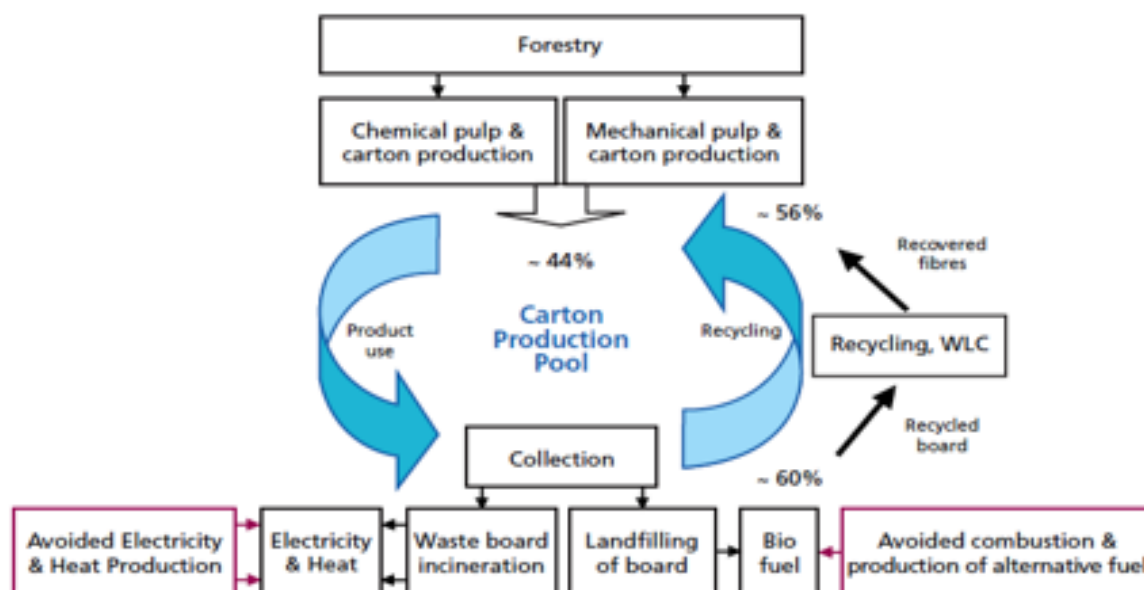
c) **Paper and cartonboard are easily reusable and recyclable.** Recycling paper and cartonboard is easy and effective. They are macerated through the use of suitable machines, thus obtaining a homogeneous paste with which new cellulose materials can be produced. The use of waste enables the quantity of materials sent to landfills to be reduced, **thereby saving a precious resource which would otherwise be destroyed.**

d) **Recycling cartonboard retains carbon and helps to avoid dispersion into the atmosphere.** When paper is recycled the carbon stored in the paper product is prevented from returning to the atmosphere; in this way the wood fibres derived from the sustainable forestry industry remain part of the value chain. As a consequence, the accumulation of carbon in paper products is essentially extended by recycling. The fibres may be recycled 5 to 7 times and the reuse of the cartonboard prevents the material from ending up in the landfill, in this way reducing the methane released at the places where the waste is collected and stored. EU statistics show that thanks to the systems for the collection, recovery and reuse of cartonboard, at the end of its lifecycle approximately 24% of cartonboard currently ends up in landfills. Unfortunately the percentage of material sent to landfills in Italy is higher.

To conclude, the paper and cartonboard packaging industry, of which the RDM Group is one of the European leaders, is **naturally sustainable and natural.**

The following diagram is helpful in understanding the lifecycle of the product in cartonboard.

Carton Product Life Cycle



Note: Originating from wood fibres from the forest, the carton production pool is made up of about 44% of virgin cartonboard and 56% of recycled cartonboard.  
From an average 60% utilisation of recycled cartonboard, 4% of fibre is lost in the recycling process.

#### 4.4. The development of new products

The role of packaging has undergone a profound transformation over the past few years. From being a simple means of containing and transporting items it has become an authentic strategic marketing tool with a variety of additional functions. In this context the innovation and development of new products become fundamental and essential elements for a business which wants to stand out effectively and pro-actively in an increasingly complex and rapidly evolving market.

The RDM Group wants to propose itself in this situation with the aim of acting as a centre of skill and excellence in the development of packaging solutions.

Product development in the RDM Group is based on certain simple but basic rules:

*Minimise the use of resources:* use less and use it better.

*Maximise the use of recycle resources:* promote the recycling culture as the main lever for genuinely sustainable growth.

*Develop eco-compatible products:* the responsible use of resources and the guarantee of the proper recycling and reuse of our products lie at the basis of our innovation process. All our products are FSC certified and EPD registration is in progress as a demonstration of our commitment to sustainable growth.

*Guarantee consumer safety:* all the raw materials and chemicals used as process adjuvants are suitably selected to ensure the safety of our products and of our direct and indirect consumers. Together with our suppliers we constantly check that the requirements of REACH legislation and all compulsory legislation is observed.

*Guarantee food safety:* a significant part of our production is intended for the realisation of packaging solutions designed for the food sector. Appropriate procedures and GMP management systems have been introduced (or are being developed) at the various production sites to guarantee this essential prerequisite at all times.

## 4.5. The safety of our products

All our plants are FSC certified (the FSC mark identifies products containing wood coming from forests managed properly and responsibly in accordance with strict environmental standards) or PEFC certified, as also the prestigious EPDs (Environmental Products Declarations) testify to our efficiency in this field.

The end objective of the EPD system is to provide a proper comparison between products and services. The EPDs are based on ISO 14025 principles which are widely accepted at an international level.

In addition all our products *comply with prevailing legislation at both a national and European level (EC 1935/2004, Italian Ministerial Decree of 21/03/1973, BfR Recommendation XXXVI, etc.) and are therefore safe and suitable for the food market.*



## 5. The environmental responsibility of the RDM Group: a natural balance between efficiency and environmental protection

### 5.1. The environmental system

The awareness has grown over the past few years of the need to respect one of the most important resources that we have at our disposal: NATURE.

The ozone hole, the pollution of the air in city centres, the melting of the glaciers, floods, landslides, etc. are all phenomena which up until now have been changing the quality of our lives and have heightened our awareness that it is necessary to take action at all levels in order to reduce the environmental impact of what we do. For companies, environmental impact represents a complicated problem which is strictly linked to the activities they perform.

With that necessary premise, it is appropriate to identify what the RDM Group means by “Environmental System”, also to make it easier to check that it is being observed and implemented.

By Environmental System is meant the set of all the activities that the Group develops to reduce environmental impact and these consist of the following:

- identification of environmental factors, meaning the activities which have an effect on the environment;
- definition of the objectives for reducing environmental impact;
- definition of responsibilities and the human resources and materials needed to ensure that those objectives can be reached;
- systematic control of the environmental impact factors;
- identification of opportunities for improving the System, meaning for achieving reductions in the impact.

The Group's Environmental System may be considered adequate when it is capable of controlling environmental impact, gradually reducing it.

A first clear indicator of the emphasis being placed by RDM on the surrounding environment is provided by the circumstance that all the Group's plants are ISO 140001 certified. The importance of this certification lies in the fact that companies which spontaneously believe they are observing **ISO 14001 standards submit to an assessment by a certifying body outside the organisation which on a periodic basis checks that the company being tested is observing environmental standards regarding discharges, emissions and waste.**

In substance, our commitment to protecting the environment may be summarised as follows:

*Procurement sources are all natural.*

The main raw material used in our production cycle is waste paper, which is selected to ensure that we have a reliable product which respects the environment. Our industrial process is based on recyclability, meaning that resources are constantly optimised. In this way a contribution is made amongst other things to reducing the quantity of waste to be disposed of and saving forestry resources.

*Water is used and returned to the environment.*

A factory which produces paper uses a considerable amount of water. It is estimated that by 2025 around 5 billion people will live in areas with a limited availability of this resource. The role of paper and cartonboard producers therefore becomes fundamental in putting the proper steps into practice to minimise the impact of industrial activities, regardless of the ease of access to water. We have drastically reduced our consumption of water over the past ten years with a three-fold decrease. The water used is suitably treated and returned to the environment.

*The attention given to logistics.*

We procure supplies from the area nearest to the factory (100 to 200 km.) and deliver to the nearest conversion sites of our customers. We have arranged procedures with our main customers designed to minimise the impact of transport and the production chain.

*Energy saving is our priority.*

There was an increase in carbon dioxide emissions by 29% between 2000 and 2008 at a global level. The balance that has existed until now between emissions of carbon dioxide and the absorption capacity of the natural environment, especially that of the oceans, has been broken.

If the course of growth is not rapidly changed through concrete action, the earth's temperature is destined to rise by up to 6 degrees, with catastrophic consequences for everyone. For years, numerous scientists have been predicting a break in the CO<sub>2</sub> cycle; and now, for the first time, international research has shown that this has happened.

One thing is certain, we cannot wait. And indeed the RDM Group has taken steps to reduce CO<sub>2</sub> emissions. And more. We have also already set out our increasingly challenging future objectives.

But our results and our objectives speak louder than words:

	<b>2008</b>	<b>2009</b>	<b>2010</b>		<b>2013 (target)</b>
Energy consumption (Kwh/ton)	552	534	510		475
Emissions of CO <sub>2</sub> (kg/ton)	514	469	445		420
Water usage (m <sup>3</sup> /ton)	25,6	22	21,4		20

We believe that we can reach the targets we have set ourselves as we have based our production system on the principle of energy efficiency.

### *Energy efficiency*

All our plants are equipped with cogeneration energy production systems. As is known, cogeneration, also known as CHP (Combined Heat and Power), is the combined and simultaneous production of electrical (or mechanical) energy and useful heat starting from a single energy source and carried out in a single integrated system. That cogeneration is one of the most efficient systems for producing energy was also recognised by the EU in its 2005 Green Paper (Directive 2004/8/EC). This Directive recognises cogeneration as a valid solution for reducing the consumption of primary energy and CO<sub>2</sub> emissions and as a rational possibility for satisfying future energy needs. One need only realise that a cogeneration plant attains an efficiency exceeding 70% while conventional power stations reach 30% to 35%. Moreover, cogeneration power stations are able to reduce the use of primary sources of energy by up to 40%.

## **5.2. Our Green Plan**

Climate change represents a challenge of a global dimension to which governments, businesses and citizens are all called, with each one playing their own part. Acknowledging its responsibilities and aware of the possibility that it can make a contribution in this sense, the RDM Group is involved in the fight against climate change, in the conviction that an improvement in environmental performance can contribute to safeguarding balances on the planet and at the same time provide the Group with the possibility of creating value.

To this it should be added that the ever increasing level of environmental knowledge and conscience throughout the consumer world enables the demand for environmental quality to constantly grow. Consumers are asking for information about products and how to use these properly to minimise environmental impact both during and after the consumption stage, and for details about the safety of products from an environmental and health standpoint, and not only food products.

In accordance with the spirit of transparency which distinguishes everything it does, the RDM Group intends to make its present but above all its future strategies known in order to put its Green Plan into practice:

- a) reduction of energy consumption;
- b) reduction of CO<sub>2</sub> emissions;
- c) protection of environmental resources;
- d) production of eco-compatible products;
- e) purchase of eco-compatible products and services;
- f) selection of suppliers who can ensure the highest standards, including those of an environmental nature;
- g) employee training and awareness.

In order to reach these objectives, besides carrying out structural measures and introducing changes to our industrial policy we have decided to adopt certain simple rules:

- 1) in our offices we use energy saving light-bulbs, the internal temperature never exceeds 20° in the winter and at the end of the working day, or after use, all technological systems must not only be switched off but must also be disconnected from electricity sockets;
- 2) internally we use a system of differentiated collection;
- 3) a reduction in the use of a paper system by spreading a recycling culture: a single sheet of paper must be used on both sides;
- 4) the use of recycled paper: our company documents are printed on recycled paper;
- 5) all our sources of procurement are natural;



- 6) the selection of the nearest sources of procurement as an application of the principle 'fewer kilometres = fewer emissions';
- 7) we privilege vectors using Euro 5 vehicles for the transportation of our goods and this enables a reduction of 80% in emissions harmful to the environment to be achieved.

The final objective of our Green Plan is **to create an industrial system capable of being a synthesis between economy, social cohesion and the protection of natural resources.**

### 5.3. Our recycling vocation: RE-Paper-ME

It was our belief that our commitment to safeguarding the environment should not have solely an internal vocation. And hence we brought about a plan which is rewarding for the environment but above all engaging for consumers: meaning all of us.



And so: Re-Paper-Me was born in conjunction with large-scale retail trade partners.



*Paper and cartonboard are always with us. They accompany us in many of our daily actions, they are Culture, Information, Hygiene and Protection of products and foodstuffs.*

*Paper is a Natural, Renewable and Recyclable product that contributes to limiting CO<sub>2</sub> emissions.*

*By sending the paper and cartonboard used for recovery and recycling we can avoid precious resources ending up in the landfill: a practical commitment to safeguarding the environment and building a better future.*

*Starting from today you can make a contribution to giving new life to your paper with one small daily responsible act!! And indeed Re-Paper-Me has been created out of the commitment of the Reno De Medici Group (the leading Italian producer of cartonboard based on recycled material) to protect the environment and reuse resources properly; these are machines for the collection of paper and cartonboard to be sent to the main paper mills in Italy for recycling and conversion to new products, in this way closing a "virtuous" circle.*

*Use the machines at the sales points taking part in the scheme, the environment can gain from this and so can you!!! For every kg of material put into the machine you will receive catalogue points as a reward.*





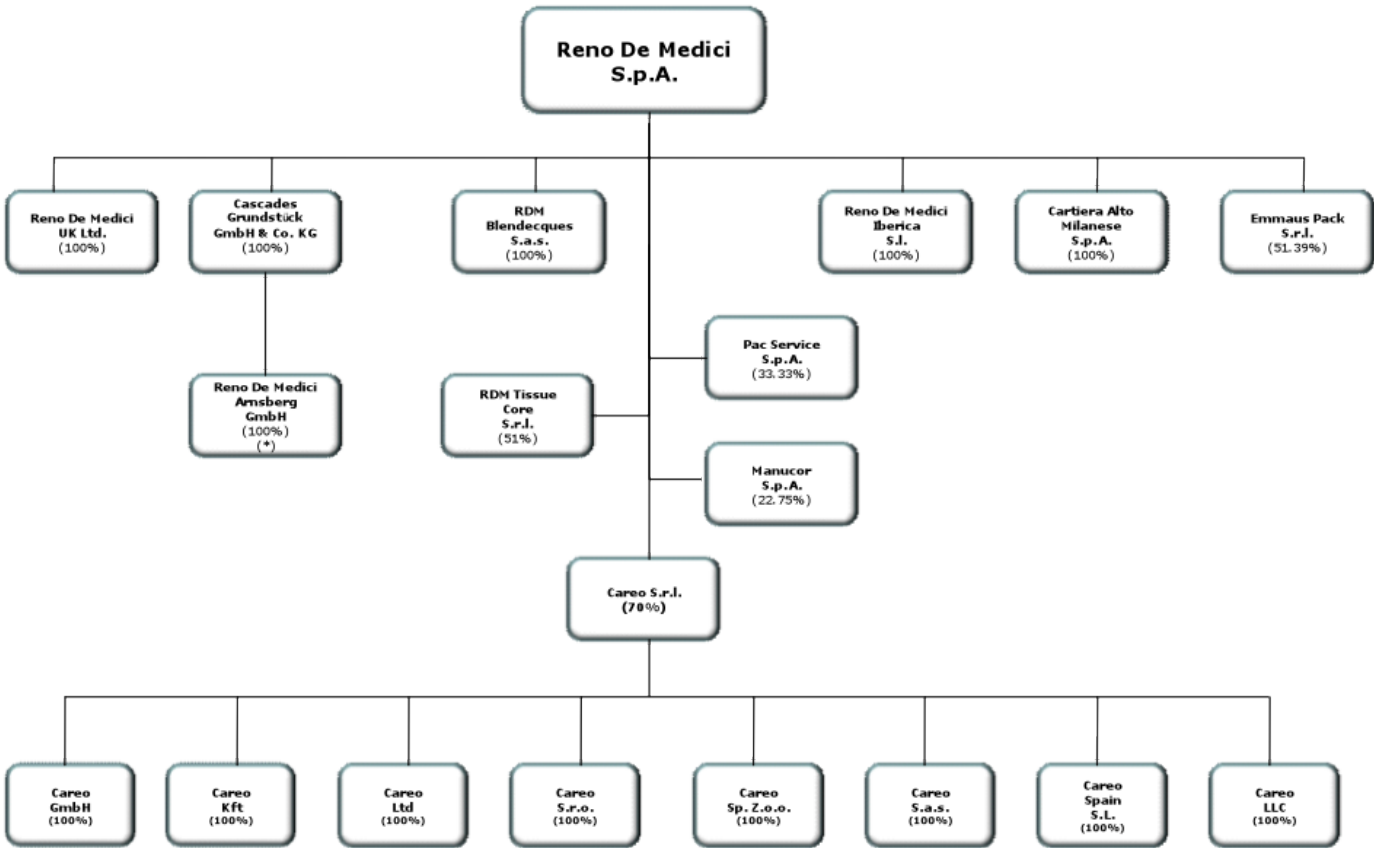
## 6. Group profile

### 6.1. Summarised history

In its present structure Reno De Medici is the result of the following operations (it has been decided to restrict the chronology to the events of the past 15 years, given that the company was formed in 1926):

- **1996: Reno de Medici** is listed on the stock exchange.
- **1997: Reno de Medici** is merged into **Saffa S.p.A.**, taking its name.
- **1998: Reno De Medici** absorbs **Sarrio'**, becoming the second largest European producer of cartonboard based on recycled material.
- **1999:** Merger between **Grafiche Capretta** and **Bianchi Saffapack**, with the new company taking the name of **Europoligrafico S.p.A.** (subsequently sold in 2005).
- **2001:** Purchase of **Aticarta** (subsequently sold in 2005).
- **2006:** Demerger of real estate assets with the simultaneous formation of **RDM Realty S.p.A.**, listed on the Electronic Stock Exchange managed by Borsa Italiana S.p.A..
- **2008:** Merger of Cascades Italia S.r.l. into the Company and combination with the **Cascades** Group. Creation of the commercial joint venture **Careo**.
- **2009:** Purchase of a minority interest in **Manucor**, one of the leading producers of BOPP.

## 6.2. The Reno De Medici Group today



(\*) Held as to 94% by Reno De Medici S.p.A. and 6% by Cascades Grundstück GmbH & Co. KG



## 7. The values of the RDM

*ALL THE POLICIES OF THE RDM GROUP ARE BASED ON INTERNATIONAL VALUES AND STANDARDS*

### 7.1. The Code of Ethics

The standards contained in the Code of Ethics constitute reference principles and lines of behaviour and are required to represent an underlying basis not only for all those acting on behalf of the RDM Group but also for interpersonal relations within the Group itself. The Code of Ethics does not replace or superimpose the Group's Codes but reassumes them and reinforces their general principles, and is structured in such a way as to act as an outline for the commitments made by the company and its employees.

Compliance with laws and regulations, propriety, moral rigour, trust and collaboration with stakeholders are the ethical principles underlying the Company and the whole of the Group, all of these having the aim of being able to compete effectively and fairly on the market, create shareholder value, improve customer satisfaction and look after the professional and human growth of the Group's human resources.

The Group recognises the fundamental importance of a competitive market where everything it does must be in full observance of the laws and the principles of fair competition applicable where it operates and that its employees must avoid practices which may act as a breach of competition law.

## 7.2. Corporate Governance system

RDM adheres to the Corporate Governance Code adopted by Borsa Italiana in March 2006.

The corporate governance system adopted by the Company sets itself the primary objective of creating shareholder value, with awareness of the importance of transparency in making choices and coming to business decisions as well as of the need to set up an effective internal control system. The Company is constantly involved in identifying and pursuing measures and initiatives designed to improve its corporate governance system. As part of the steps it takes for a constant improvement, the Company places emphasis on national and international best practice.

In compliance with applicable legislation, the Report describes RDM's corporate government system and indicates the practical means by which the Company implements the requirements of the Code.

Set out below is a list of the main corporate governance tools used by the Company which also enable it to comply with the latest laws and regulations, the provisions of the Code and national and international best practice:

- Articles of Association.
- Code of Ethics.
- The Organisational and Administrative Model as per Legislative Decree no. 231/01 and respective protocols and procedures.
- Internal Control Committee Regulations.
- The procedure containing the criteria for identifying and regulating large transactions and transactions carried out with related parties.
- Regulations for managing privileged information and the establishment of a register of persons having access to that information.
- Internal Dealing Code.

Reference should be made to the Annual Report on Corporate Governance for a more detailed description of the main corporate governance tools.





## 8. Social Responsibility

### 8.1. Concept of Social Responsibility.

From the end of the last century various international initiatives have begun formulating standards of management systems for corporate social responsibility (CSR). As part of these initiatives the concept of 'Social Responsibility' has therefore been elaborated. This may be found in particular in the definition of CSR given by the European Commission: *"Affirming their responsibility and assuming commitments on their own initiative commitments which go beyond the demands of regulations and conventions, with which they must in any case comply, businesses make the effort to raise the standards linked to social development, the protection of the environment and respect for basic rights by adopting a system of open government capable of reconciling the interests of the various parties concerned as part of a global approach for quality and sustainable growth".*

It may be deduced from this that the Commission sees CSR as a means of strategic business management, something which lays down criteria for conducting business that go above and beyond legal concepts and which takes CSR to the level of a system of "governance" of transactions and relations between a company and its stakeholders.

It is clear that "governance" here is no longer understood as the set of rules which allocate ownership rights and control over management's actions, but rather as a *different* system of managing the company which ensures that *whoever governs the company has responsibilities which range from observing fiduciary duties towards the owners to similar fiduciary duties towards all stakeholders in general.*

Starting out from this definition of social governance the RDM Group pursues the following objectives.

## 8.2. The fight against corruption

The Group's commitment to the fight against corruption has its roots in responsible business behaviour, and continues by implementing high standards of integrity and transparency in all commercial transactions.

The Board of Directors of RDM recognises that corruption risk represents one of the main obstacles to economic and social growth. To this end, the Code of Ethics, the Group's Governance Principles and the 231 Model all contain specific anti-corruption provisions, with national and international and public and private sector coverage. RDM already adopted a "zero tolerance" approach to corruption a considerable while ago. Employees, suppliers, officers and managers must perform their work in line with these values and binding principles, strengthening the culture of compliance and integrity, making themselves active bearers of these principles by means of their conduct and 'educating' all the employees and third parties with whom they come into contact by their example.

Thanks amongst other things to the standardisation process which began in September 2008 and which sees the involvement of its legal department the Group is developing a wide-ranging "Anti-corruption Plan" designed to prevent, detect and remedy any illegal acts. A clear example of this is given by the requirement for all suppliers, contractors and subcontractors to provide specific documentation proving their good standing (for example, certificates of pending charges, anti-mafia certificates, etc.).

Along the same lines is the "Organisational and Administrative Model" which aims, *inter alia*, at preventing corruption, in compliance with Legislative Decree no. 231/2001.

In this context RDM has adopted stricter procedures, as well as sponsoring an updating process which includes its subsidiaries. Thanks to the work carried out by its Internal Control Committee and Supervisory Board and the commitment of these bodies the Company has initiated a programme of controls (audits) aimed at checking whether procedures are being observed in all offices and at all factories, including those of its subsidiaries and associates.

## 8.3. Safety management

The Group considers the safety of its employees, contractors, customers, visitors and any other stakeholders potentially involved in the Group's activities to be of the utmost importance.

Its safety management system combines considerable commitment, defined responsibilities, leadership geared towards safety and constant improvement through control activities. The excellence achieved in managing safety has for a long while been a key objective for the Group. RDM pursues the difficult objective of "No accidents".

The safety management model is structured by country and/or single site, with observance of the legislation prevailing in each country. In addition, in 2010 RDM initiated all the steps needed to obtain certification of its Occupational Health and Safety Management System in accordance with standard OHSAS 18001.

Every two months all the people involved in the safety system (Head of Safety, Head of the Prevention and Protection Service (RSPP), internal lawyers, etc.) meet up to check on a constant basis that the outlined system corresponds to reality and to assess (including by single important area) any corrective action which may need to be taken.

All operating indicators are recorded and updated on a monthly basis in the safety data base. Directed training programmes and control activities, carried out both by internal personnel and by third parties, are fundamental for reaching the objective. Training is addressed to employees, contractors and third parties. Promoting a safety culture among contractors is one of the main objectives on which the Group has concentrated its efforts since 2009. In this perspective, the Group's Head of Legal Affairs meets with representatives of contractors and suppliers on a pre-established basis to discuss any initiatives which may need to be taken. The Group has undertaken to extend to contractors the same level of safety enjoyed by its employees.

The aim is to ensure that the Group's activities may act as an example for safety management, including by means of the proper management of supply contracts.

Introducing good practice is an effective way of reducing accidents and this may see contractors involved at the Group's facilities. Calling for good safety performance levels to be reached as they fulfil their contracts forms part of the Group's sustainability policy.

Set out below are tables summarising safety statistics for 2010 together with comparative figures for 2009.

Reno De Medici		SAFETY STATISTICS								Data : 31/12/2010
Group	(only mill's accidents)									
MILLS	DECEMBER 2010					DECEMBER 2009				
	Worked hours	N. Lost time cases	Lost days	If (Frequency)	Ig (Severity)	Worked hours	N. Lost time cases	Lost days	If (Frequency)	
ALMAZAN	12.166,00	0	0	0,00	0,00	12.841,00	1	5	7,79	
ARNSBERG	39.141,00	1	3,5	2,55	0,09	39.907,00	2	35	5,01	
BLENDECQUES	27.479,39	2	6	7,28	0,22	24.880,92	1	27	4,02	
WEDNESBURY	3.222,00	0	0	0,00	0,00	3.034,75	0	0	0,00	
APRILIA	1.008,25	0	0	0,00	0,00	1.000,25	0	0	0,00	
MAGENTA	21.525,50	0	37	0,00	1,72	22.322,50	1	3	4,48	
MARZABOTTO										
OVARO	20.118,50	0	0	0,00	0,00	18.885,50	1	11	5,30	
S. GIUSTINA	27.108,00	2	56	7,38	2,07	21.355,50	0	0	0,00	
VILLA S. LUCIA	26.968,00	0	7	0,00	0,26	27.071,00	0	31	0,00	
TOTAL	178.736,64	5	110	2,80	0,61	171.298,42	6	112	3,50	

MILLS	<b>YTD DECEMBER 2010</b>					<b>YTD DECEMBER 2009</b>				
	Worked hours	N. Lost time cases	Lost days	If (Frequency)	Ig (Severity)	Worked hours	N. Lost time cases	Lost days	If (Frequency)	Ig (Severity)
ALMAZAN	163.487,00	2	362	1,22	2,21	162.997,00	6	62	3,68	0,38
ARNSBERG	495.574,00	21	147	4,24	0,30	509.297,00	21	154	4,12	0,30
BLENDECQUES	319.081,87	15	291	4,70	0,91	340.228,44	12	505	3,53	1,48
WEDNESBURY	46.096,50	0	0	0,00	0,00	43.603,25	0	0	0	0
APRILIA	15.322,75	0	0	0,00	0,00	13.930,25	0	0	0	0
MAGENTA	300.847,00	9	384	2,99	1,28	300.995,00	15	317	4,98	1,05
MARZABOTTO										
OVARO	253.148,00	4	50	1,58	0,20	236.487,50	9	313	3,81	1,32
S. GIUSTINA	404.463,00	26	586	6,43	1,45	401.320,00	14	276	3,49	0,69
VILLA S. LUCIA	364.997,00	15	655	4,11	1,79	355.420,50	11	252	3,09	0,71
<b>TOTAL</b>	<b>2.363.017,12</b>	<b>92</b>	<b>2475</b>	<b>3,89</b>	<b>1,05</b>	<b>2.364.278,94</b>	<b>88</b>	<b>1879</b>	<b>3,72</b>	<b>0,79</b>



Reno De Medici		SAFETY STATISTICS									Data : 31/12/2010
Group		(all accidents, even way of work)									
MILLS	DECEMBER 2010					DECEMBER 2009					
	Worked hours	N. Lost time cases	Lost days	If (Frequency)	Ig (Severity)	Worked hours	N. Lost time cases	Lost days	If (Frequency)	Ig (Severity)	
ALMAZAN	12.166,00	0	0	0,00	0,00	12.841,00	1	5	7,79	0,39	
ARNSBERG	39.141,00	2	4,5	5,11	0,11	39.907,00	2	35	5,01	0,88	
BLENDECQUES	27.479,39	2	37	0,00	0,06	24.880,92	1	27	4,02	1,09	
WEDNESBURY	3.222,00	0	0	0,00	0,00	3.034,75	0	0	0,00	0,00	
APRILIA	1.008,25	0	0	0,00	0,00	1.000,25	0	0	0,00	0,00	
MAGENTA	21.525,50	0	37	0,00	1,72	22.322,50	1	3	4,48	0,13	
MARZABOTTO											
OVARO	20.118,50	0	0	0,00	0,00	18.885,50	1	11	5,30	0,58	
S. GIUSTINA	27.108,00	2	56	7,38	2,07	21.355,50	0	0	0,00	0,00	
VILLA S. LUCIA	26.968,00	0	7	0,00	0,26	27.071,00	0	31	0,00	1,15	
TOTAL	178.736,64	6	142	3,36	0,79	171.298,42	6	112	3,50	0,65	
MILLS	YTD DECEMBER 2010					YTD DECEMBER 2009					
	Worked hours	N. Lost time cases	Lost days	If (Frequency)	Ig (Severity)	Worked hours	N. Lost time cases	Lost days	If (Frequency)	Ig (Severity)	
ALMAZAN	163.487,00	2	362	1,22	2,21	162.997,00	6	62	3,68	0,38	
ARNSBERG	495.574,00	25	192	5,04	0,39	509.297,00	21	154	4,12	0,30	
BLENDECQUES	319.081,87	16	589	5,01	1,85	340.228,44	12	505	3,53	1,48	
WEDNESBURY	46.096,50	0	0	0,00	0,00	43.603,25	0	0	0	0	
APRILIA	15.322,75	0	0	0,00	0,00	13.930,25	0	0	0	0	
MAGENTA	300.847,00	9	384	2,99	1,28	300.995,00	15	317	4,98	1,05	
MARZABOTTO											
OVARO	253.148,00	4	50	1,58	0,20	236.487,50	9	313	3,81	1,32	
S. GIUSTINA	404.463,00	26	586	6,43	1,45	401.320,00	14	276	3,49	0,69	
VILLA S. LUCIA	364.997,00	16	670	4,38	1,84	355.420,50	11	252	3,09	0,71	
TOTAL	2.363.017,12	98	2833	4,15	1,20	2.364.278,94	88	1879	3,72	0,79	

## 8.4. Human resources

The RDM Group considers human resources to be an essential factor for its existence and success on the market and believes that relations between employees must be based on the respect of the basic rights and freedom of people.

Honesty, loyalty, capability, a professional approach, preparation, seriousness and dedication are the

characteristics required by RDM of its directors, employees and collaborators of various types. In addition, the RDM Group has always been committed to ensuring that all its employees, of whatever level or grade, are treated in the rigorous observance of its stated principles and values. RDM encourages communication and cooperation between employees and between employees and their superiors in order to pursue the objective of achieving greater efficiency and effectiveness in the use of the resources dedicated to managing production factors. It is a fundamental that relations between employees, at all levels, should constantly be based on criteria and conduct reflecting propriety, loyalty and mutual respect. Any behaviour to the contrary is liable to penalties in accordance with prevailing local laws and regulations.

### **Selection policy**

A basic principle underlying the selection procedure is respect for equal opportunities, avoiding any form of favouritism or facilitation, on the one hand, or discrimination on the basis of the private sphere or a candidate's views on the other. The interest of the RDM Group is in fact to ensure that the people taken on correspond to those actually required for business needs and that they have the skills, know-how and abilities required for carrying out the function assigned to them to the best of their ability.

### **Growth and development of human resources**

It is in the interest of the whole of the RDM Group, and is also its commitment, to create the conditions required for the skills and know-how of each of its employees to be able to grow further, and to keep these constantly updated. To this end the Group provides specific programmes aimed at professional updating and the acquisition of further skills. Nonetheless, it is clear that professional growth cannot take place without the full collaboration of employees. For this reason, RDM requires each employee to cultivate, but also to promote, the acquisition of new skills, know-how and abilities, including by means of self-training. On the other hand managers and function heads are asked to put the maximum emphasis on identifying, enhancing and increasing the professionalism of the Group's collaborators by creating the best conditions for them to develop their skills and realise their potential.

## **8.5. Management of customer relations**

Customer satisfaction is essential for long-term success and provides an overall indicator of the Group's ability to respond to the demands of a market in constant evolution. The measurement of customer satisfaction is an indicator of the Group's ability to provide products and services which are suitable for the market.

It is the RDM Group's intention to create an internal standard for Customer Satisfaction Assessment by implementing a flexible model which is applicable to all its subsidiaries and easily adaptable for satisfying the various local expectations and various market sectors.

It is the parent's intention for the model to be developed on the basis of objective parameters and subjective indicators (for example, customer perception questionnaires), with the aid of direct know-how acquired from Careo.

The result will be two quantitative indicators: the absolute satisfaction index, which represents the Group's absolute positioning, and the relative satisfaction index, which represents the Group's positioning compared to its competitors.

These results will provide precise information as to how the Group can improve its positioning in the market and establish customer satisfaction objectives. The results of the assessment will be made available on the website of the Group and on that of Careo.

As of today, any complaints are managed and resolved at an individual mill level in the shortest time possible.

## **8.6. Supplier management**

As stated earlier the good standing of suppliers and contractors is an essential presupposition for creating and maintaining relations with the RDM Group.

The qualification and assessment of suppliers, which is carried out by the Group under the responsibility of the Group Purchasing Department, has begun by developing a base of qualified suppliers historically linked to RDM. The Group's effort has continued by verifying the continuance of the prerequisite of propriety in relations and identifying and applying minimum requirements, based on respect for human rights and work, health, safety and occupational and business ethics practices. In addition, the Group has updated

and supplemented its checklists for qualifying suppliers and for field audits. As of today, the Group has qualified 100% of its suppliers on the basis of its Supplier Management procedure, in line with its priorities. The Purchasing Department checks suppliers on an annual basis and updates the relative list.

Experience has shown the need to improve current procedures in order to align the various approaches and make the process more flexible. Improvement initiatives are in progress. In addition, the Group is also updating its prequalification procedure by simplifying the form used. The innovative data collection for the prequalification of suppliers and the respective updates will enable an open dialogue to be established between the Group and its community of suppliers.

All the data is recorded in the Supplier Archive together with the evidence of any updates, which in this way may be subjected to control. The Group will extend the qualification process to its subsidiaries, providing guidelines, information, data collection methods, updates and storage systems.

## 8.7. Quality system

The Group places particular emphasis on its Quality Management System which is intrinsically linked to the Environment and Safety Systems, recognising its importance for organising the business and also for managing relations with the various parties concerned (shareholders, internal personnel, customers, suppliers, the public administration and the financial system).

RDM's objective, depending on prevailing local legislation, is to certify (ISO14001, OHSAS 18001, etc.) the various operating sites of Group companies in order to arrive at an EMAS listing for those which are owned.

It can be stated today that the quality system is 100% complete, as all the production sites, inside and outside of Italy, have a Quality recognition. It is useful to recall that the importance of this certification lies in the fact that companies which spontaneously believe that they are observing ISO 14001 standards submit to an assessment by a certifying body outside the organisation, which on a periodic basis checks that they are observing environmental standards on discharges, emissions and waste.

The certifications already obtained by the Group are set out as follows by factory.



**Santa Giustina**  
Production capacity 195,000 tons  
ISO 9001, ISO 14001, FSC



**Villa Santa Lucia**  
Production capacity 210,000 tons  
ISO 9001, ISO 14001, FSC



**Ovaro**  
Production capacity 110,000 tons  
ISO 9001, ISO 14001, FSC



**Magenta**  
Production capacity 130,000 tons  
ISO 9001, FSC



**Almazan**  
Production capacity 35,000 tons  
ISO 9001, FSC



**Blendecques**  
Production capacity 105,000 tons  
ISO 9001, ISO 14001, OHSAS 18001, QSE, HACCP, FSC



**Arnsberg**  
Production capacity 210,000 tons  
ISO 9001, ISO 14001, EMAS, FSC





## 9. Creation of Value

### 9.1. Definition

The valuation of the value created and distributed means in monetary terms the relationship between the Group and the socio-economic system with which it interacts, with particular reference to the main stakeholder categories. This process highlights the Group's ability to create wealth for the benefit of the various stakeholders, respecting the economic efficiency of operations and the expectations of the other parties themselves. The table below provides a summary of the main items of Value Added, stated in thousands of euros.

<b>Production of Value Added by the RDM Group (consolidated)</b>		
<b>Global Value Added</b>	2010	2009
A) Revenues	503,599	428,120
Other income	14,890	19,324
B) Intermediate production costs	389,515	330,550
<b>Gross Ordinary Value Added</b>	128,974	116,894
C) Financial income	0,704	0,651
D) Gains and losses from investments	0,224	

<b>Gross Global Value Added</b>	<b>129,902</b>	<b>117,545</b>
<b>Distribution of Gross Global Value Added</b>		
Distribution of Value Added	2010	2009
A) Personnel Remuneration	<b>69,203</b>	<b>63,992</b>
Personnel who are not employees	5,625	5,216
Employees	<b>63,578</b>	<b>58,776</b>
a) direct remuneration	56,694	56,207
b) indirect remuneration	6,884	2,569
B) Remuneration of the public administration	21,992	24,232
Direct taxation	3,154	1,297
Indirect taxation	21,078	20,695
C) Remuneration of credit capital	7,060	10,896
D) Remuneration of risk capital	-	-
E) Remuneration of the business (profits carried forward)	20,662	29,412
Change in reserves	1,421	- 6,591
Depreciation and amortisation	27,991	27,253
<b>Gross Global Value Added</b>	<b>129,907</b>	<b>117,542</b>

## 9.2. Creation of value

While economic and financial conditions remain difficult and instable at a global level, in 2010 the RDM Group achieved an improvement at that level as fully described in the Financial Report for 2010, ending the year with a profit amount to Euro 4,065,057.

This result may amongst other things be attributed to the programme set up by the Group to contain costs and keep a tight control on working capital.

## 9.3. Customers

The Group achieved satisfactory results in 2010 which should be considered within a market situation which, in terms of tonnes sold, saw demand in Europe rising by approximately 6.5% compared to the previous year, thus returning to 2008 levels.

Order volumes were higher than expectations: the slight growth in European industrial demand appears to have arisen from a rebuilding of stocks and a pick-up in consumption in other countries. The economic recovery which is taking place more clearly in the leading countries of the Far East has encouraged exports.

As far as the Reno De Medici Group is concerned, there has been appreciable growth in certain European countries and in the **Overseas** markets, where it has benefited from a fall in supply (a decrease in production over-capacity) and the appreciation of the dollar.

Reference should be made to the annual and consolidated statements for the year ended 31 December 2010 for further details.

## 9.4. Personnel

At the end of 2010 the RDM Group had a total of 1,656 employees compared to 1,707 at the end of 2009. Personnel costs rose by 7%, from approximately Euro 76 million in 2009 to over Euro 81 million in 2010.

In this respect in October 2009 shareholders in ordinary general meeting approved an incentive plan for the period 2010-2011 directed towards the Group's employees and based on financial instruments within the meaning of and pursuant to article 114-bis of Legislative Decree no. 58/98.

This plan concerns all the employees of the RDM Group, except those in companies not directly controlled by RDM.



The aim of the plan is to further strengthen a sense of belonging in the Group's employees, providing them with the possibility of holding an equity interest in Reno De Medici S.p.A. under better than market conditions and within the requirements of the plan's regulations.

Under the plan, for every 2 shares purchased by an employee the Company will provide the financial intermediary engaged for the purpose with the sum needed to purchase 1 RDM share directly in the name of the employee, thus without the direct and free-of-charge allocation of shares. In addition, the contribution for the purchase of shares which RDM will provide to each employee becoming a member of the plan will not exceed Euro 1,000 for the whole of the term of the plan.

The plan does not envisage a treatment which depends on the beneficiaries. The Managing Director of RDM, Ignazio Capuano, and the managers of the Group who are also employees (and already the beneficiaries of another incentive plan) may not benefit from this plan.

## 9.5. Relations with Stakeholders and the Community

The RDM Group is committed to encouraging open and constructive dialogue with all the organisations and all the people who are legitimately involved in its activities and to respecting their needs in all of the countries in which it operates. Dialogue may arise from suggestions made by stakeholders but may also be led by the Group by involving the stakeholders proactively.

By following this approach the Group directs its efforts towards all the stakeholders involved, encouraging effective collaboration internally (employees, unions, contractors), at a local level (local government, the local media, suppliers and customers), at a national level (national government, the national media, industrial customers, universities and research institutes, national associations of paper manufacturers, Comieco, investors) and at an international level (the global media, multinational investors).

At an internal level the Group considers its employees to be a priority, a fundamental asset, the representatives of the Group in the community. The management of human resources and the policies, the initiatives for reconciling life and work, the opinion polls, the "open door" events with the patronage of Comieco and the vast efforts directed at questions regarding the health and safety of employees and contractors are just a few of the activities carried out by the Group to support its internal stakeholders.

At a local level, the Group aims to involve the authorities, the local media, suppliers and customers by encouraging sustainable principles and encouraging dialogue and collaboration. "Open door" days (the latest of which were held on 6-7 December 2010 and promoted by Comieco) are the most practical and common tool for encouraging participation at a local level. The Group takes part in these events with a great deal of pleasure. These activities provide the stakeholders interested with the opportunity of visiting our factories and getting to know daily life there through direct contact with the plant manager. The visit accompanied by plant personnel is also the occasion for getting to know the history of the site, its changes over time, the way it lives together with the local community, the production process and the Group's approach, including towards sustainability.

A "typical" day also includes giving special attention to children, who are given gadgets as a little present. At a national level the Group aims to maintain active relations with the government, the media, industrial customers, universities and research institutes, trade associations and investors. Amongst many others the numerous research and collaboration projects which RDM has initiated with the Milan Polytechnic and the 'La Sapienza' University in Rome, two of the most important and prestigious universities in Italy, should be noted. In addition, collaboration projects with non-Italian bodies are also being worked on.

At an international level, worthy of a mention is the Group's participation in CEPI, the Confederation of European Paper Industries, of which our Managing Director is Vice President for the Cartonboard sector. The Group aims to construct long-lasting relations with local communities which are based on mutual respect, an active collaboration and long-term commitment. Good management of relations with local communities is as necessary for the Group's success as is the management of production. In addition, responsible social conduct has the power to create competitive advantages and reduce industrial risks.

The Group supports projects directed to the local community on the basis of the principles established in its Code of Ethics, for example by sponsoring local sporting initiatives (such as a football team in Ovaro and a cycling team in Santa Giustina, to name but two) which can contribute to improving the quality of a community's life. These initiatives must comply with local government policies and respond to the needs of the community. Supporting communities is an opportunity for promoting the principles which inspire

the RDM Group. The starting point consists of a reliable and regular analysis of the concerns and needs of the various stakeholders and observance of legislation and internal rules. Currently being worked on is the possibility of taking part in humanitarian support projects of an international nature, including by the direct contribution of employees.

## 9.6. The Community and RDM

In order to obtain a better understanding of the real perception that individual local communities have of the Group in 2010 we commissioned a survey on this question from one of the most well-known Italian universities. At its present stage this survey regards only relations between the three Italian factories and the neighbouring community.

The conclusions may be summarised as follows.

*'RDM at a local level: its social and economic impact'*

*From an economic standpoint RDM is an important player in the local communities in which its production facilities are located.*

*The local communities subject to the survey exist in different social and economic contexts.*

*More specifically the provinces of Belluno and Udine have high economic standards in terms of low unemployment (of respectively 2.4% and 4%) and high value added per inhabitant (respectively 28,124 and 26,370). To these high economic standards corresponds a high quality of living: Belluna is in 10th position and Udine in 15th position. A situation of this nature causes greater pressure regarding the role of local businesses from the standpoint of respect for the environment and social development. This pressure is significantly lower, if not absent altogether, in Ovaro, given that in this case the paper mill has a very close link with the valley surrounding the town.*

*The situation in the province of Frosinone is diametrically opposed to this: unemployment at 9.3%, value added per inhabitant 21,054, 84th position in terms of the quality of living. In this case the relationship between the Group and the local area pays the consequences of increased pressure on the employment front and on the strictly economic front. Let us now see how the local authorities see the Group:*

### 1) Santa Giustina

#### a. History

i. *The mill has been present since the end of the nineteen sixties and enabled emigration to come to an end. In addition, with the passage of time, it has enabled a good wage to be earned ("almost all the workers have built themselves a house").*

#### b. Reputation and local relations

i. *The mill **occupies a large portion of the local municipality** and has a considerable visual impact: environmental issues are becoming increasingly important and the mill is adapting.*

ii. *Up until today the mill **has had a social role** in the local area which has been of little importance: "they never joined in locally" (this was especially true in the past when managers "came from outside". Today the Plant Manager is a local), more must be done on this front. And in fact in the first part of 2011 the Company has signed an obligation by which it has undertaken to make a substantial contribution (€ 150,000.00) to the relaying of the municipal road surface.*

### 2) Ovaro

#### a. History

i. *The history of the mill was determined, starting from the end of the **nineteen twenties**, by the role of Mrs. Herker ("when she came to Ovaro she was a guest of the factory workers").*

ii. *In the mid nineteen sixties many people were dismissed (in particular women) with the closing down of the dryer as the result of technological progress.*

#### b. Reputation and local relations

i. *The mill is the pivot on which the valley hinges: the mill's siren has beaten time for the whole valley for more than eighty years.*

ii. *The mill is like a person of a certain age: it forms part of the overall environment.*

iii. *The relationship between the mill and the local area is one of **collaboration** (for example, the conversion of the*



valley to methane).

iv. The situation of the valley has changed considerably.

v. Working conditions have improved.

vi. Earlier the population was more involved in the life of the community and in that of the mill, now, as in the whole of the country, an economic logic prevails.

c. Economic impact

i. The mill is the only industrial reality in the valley ("the eyeware factories have been decimated").

ii. The mill supports certain local events (the football association, the 'Giro d'Italia') as much as it can in a situation dominated by the economic crisis.

d. The mill has deep roots locally, there is a relationship of mutual collaboration between the local administration and the mill.

### 3) Villa Santa Lucia

a. History

i. The mill was **one of the first industrial sites in the area** ("the first stone was laid in 1961") and it has contributed to transforming the area from one which was typically agricultural to an industrial area having its positive aspects (jobs) and negative aspects (the loss of farming and craftwork skills).

b. Reputation and local relations

i. There was concern about the construction of the landfill ("at the beginning nobody knew what it was", "the company threatened to leave if it was not authorised", authorisation was therefore a "necessary evil", "there is globalisation and competition with the other factories").

ii. The mill occupies a strategic portion of the local area.

iii. The mill, though, is a **fundamental business** for the area, job levels have been maintained ("they closed Marzabotto and not us ..."), the acoustic impact has fallen, a considerable investment was made in 2002 to optimise the production cycle and the investments made in 2008 regard a new water purification plant which allows the water to be reused.

iv. It is a better place to work than the Fiat factory in Cassino ("Fiat has killed everything, there was no diversification"; **"the mill workers are privileged"**).

v. In general terms dialogue is possible with the company ("the manager, who is not local, has been here for two years"): last year they opened the gates.

c. Economic impact

i. Jobs.

ii. A minimum as far as taxes are concerned.

d. The mill is important, there were one or two moments of tension in the past but at the end of it all the company has made investments and has kept up job levels (something which Fiat has not done).

For the community:

At a general level it should be noted that RdM has achieved a decent level of legitimisation in the three areas looked at in the survey and therefore going beyond the impact on the economy and jobs has considerable social capital at its disposal.





## 10. Press cuttings

### Media Press Coverage of Collection Reno

#### Blogs and web sites:

•**Design:**

<http://creakit.blogspot.com>  
<http://design-you.blogspot.com>  
<http://www.architetturaecosostenibile.it>  
<http://www.chiaraconsiglia.it>  
<http://www.webdesignroma.com>  
<http://www.architetturaedesign.it>  
<http://www.designerblog.it>  
<http://www.terzaenergia.info>  
<http://www.design.tv.it>  
<http://www.graphicgirls.it/blog>  
<http://www.yeswebcan.it>  
<http://ibelieveincreativity.blogspot.com>  
<http://www.frizzifrizzi.it>  
<http://www.italianwebdesign.it>  
<http://tuttofotografie.blogspot.com>  
<http://styleblog.girlpower.it>

<http://sferadesignblog.blogspot.com>  
<http://design-with-love.blogspot.com>  
<http://lazuccaincantata.blogspot.com>  
<http://cafecreativo.blogspot.com>  
<http://www.depuriamo.blogspot.com>  
<http://www.designperbambini.it>  
<http://www.luxuryonline.it>

• **Lifestyle:**

<http://rosariovalli.blogspot.com>  
<http://www.noiconsumatori.org>  
<http://it.paperblog.com>  
<http://smartercity.liquida.it>  
<http://www.pianetadonna.it>

• **Green/Eco:**

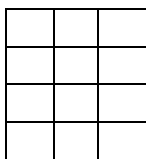
<http://www.ilovegreen.it>  
<http://www.greenme.it>  
<http://ecologiae.com>  
<http://www.ecoo.it>  
<http://www.onegreentech.it>  
<http://www.wecozoom.tv/blog>  
<http://www.politicambiente.it>  
<http://www.letiziapalmisano.it>  
<http://mandicau.blog.tiscali.it>  
<http://www.genitronsviluppo.com>  
<http://dana-gardendesign.blogspot.com>  
<http://www.giann.net>  
<http://ecodellaterra.blogspot.com>  
<http://www.verdenatura.net>  
<http://dandaworld.blogspot.com>  
<http://autografoeolico.blogspot.com>  
<http://naturevolution.wordpress.com>  
<http://www.pannellienergiapolare.com>  
<http://perlابلu.wordpress.com>  
<http://solemelive.blogspot.com>  
<http://legambienteva.blogspot.com>  
<http://bioforestblog.wordpress.com>  
<http://www.ilsostenibile.it>  
<http://www.enviinfo.blogspot.com>  
<http://ithinkdemode.blogspot.com>  
<http://www.ecowiki.it>  
<http://eco.myblog.it>  
<http://ioricreo.altervista.org>  
<http://www.ecoblog.it>  
<http://www.greenews.info>  
<http://www.riqualeificazioneenergetica.info>  
<http://www.raccolta-differenziata.com>  
<http://www.vocedellanatura.it>  
<http://www.terranauta.it>  
<http://www.ecoggetti.it>  
<http://www.yeslife.it>  
<http://www.kyotoclub.org>  
<http://it.greenplanet.it>  
<http://www.stopthefever.it>  
<http://www.greenreport.it>  
<http://www.ecostyle24.it>  
<http://www.impreseambiente.it>  
<http://www.blogecologia.it>

<http://www.atelierdelriciclo.org>  
<http://www.indipedia.it>  
<http://www.hybrid-synergy.eu>  
<http://www.fonterinnovabile.com>  
<http://milano.repubblica.it>  
<http://www.aamterranuova.it>  
<http://greeneconomy.myblog.it>  
<http://www.econote.it>  
<http://lemillebolleblu.blogspot.com>  
<http://www.ecocentrico.it>  
<http://marraiafura.com>  
<http://www.plef.org>  
<http://www.e-nergia.info>  
<http://www.impactzero.biz>  
<http://www.alternativasostenibile.it>  
<http://www.eco-aziende.it>  
<http://spaziodelleidee.altervista.org>  
<http://www.soloecologia.it>  
<http://www.amoreperlacasa.it>  
<http://sottovoce360.blogspot.com>  
<http://info.lowimpact.it>  
<http://verde.guidaconsumatore.com>  
<http://www.novambiente.it>  
<http://www.quotidianosostenibile.it>  
<http://www.naturalblog.it>  
[http://www.utopie.it/consumo\\_critico](http://www.utopie.it/consumo_critico)



## Press release (traditional and new media):

- "Adnkronos" 9th December 2010;

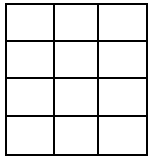


**Adnkronos  
9 Dicembre 2010**

### **Natale: anche l'albero finto inquina, +21 kg CO2 ognuno**

*09/12/2010 - 11:55*

Roma, 9 dic. (Adnkronos) - Anche il tradizionale albero di Natale finto può provocare danni al clima. Secondo uno studio di LifeGate un tradizionale abete delle feste realizzato con una struttura metallica e 'aghi' in Pvc di 120 cm di altezza contribuisce ad emettere circa 21 kg di CO<sub>2</sub>, mentre i modelli in Pe emettono circa 12 Kg di CO<sub>2</sub>. La ricerca, spiega, ha tenuto conto dell'intero ciclo di vita dell'albero, dall'approvvigionamento delle materiale prime sino allo smaltimento, passando per la produzione, l'imballaggio e la distribuzione. Ma, grazie a **Reno de Medici**, primo produttore italiano di cartoncino ricavato da materiale riciclato, gli amanti del design e della creatività, potranno scegliere di acquistare on line un albero di Natale realizzato al 100% con fibre di cartone riciclato. "Disponibile in cinque modelli, questo albero di Natale -avverte LifeGate- si presenta come valida alternativa ai tradizionali alberi sintetici. Oltre ad essere più originale e pratico, è sicuramente più ecologico". Come calcolato da LifeGate, infatti, se tutti i 5 milioni di alberi di plastica venduti in Italia durante le festività natalizie, secondo le rilevazioni di Coldiretti, fossero sostituiti da alberi in cartone riciclato si risparmierebbero dalle 20 mila alle 70 mila tonnellate di CO<sub>2</sub>. Alberi ma non solo. Ad inquinare sono anche tutte le tradizionali abitudini delle feste natalizie. LifeGate ha infatti stimato che durante il Natale, tra luci, regali, spostamenti e cenoni, una famiglia italiana media di 3 persone produce circa 386 kg di CO<sub>2</sub>, per un totale di oltre 7,7 milioni di tonnellate di anidride carbonica. Quest'anno però, avverte LifeGate, grazie al progetto Impatto Zero sarà possibile compensare queste emissioni di anidride carbonica con un dono davvero unico, originale e utile al pianeta. LifeGate, infatti, dà la possibilità di 'regalare' ad amici e parenti una porzione di foresta per compensare le emissioni di CO<sub>2</sub> generate durante le festività.



**Affaritaliani.it**  
**7 Dicembre 2010**

### **Natale/ L'albero finto? Inquina come un'auto**

Martedì 07.12.2010 10:54

Grande o piccolo, verde o bianco, vero o finto. È il simbolo delle festività natalizie e, a partire dall'8 dicembre, sarà presente e luccicante in tutte le case italiane: l'albero di Natale. Ma quanto inquina? Lo ha calcolato LifeGate: un albero di natale tradizionale realizzato con una struttura metallica e "aghi" in PVC (altezza 120 cm), contribuisce ad emettere circa 21 kg di CO<sub>2</sub>, mentre i modelli in PE1 circa 12 Kg di CO<sub>2</sub>.

La ricerca ha tenuto conto dell'intero ciclo di vita dell'albero, dall'approvvigionamento delle materiale prime sino allo smaltimento, passando per la produzione, l'imballaggio e la distribuzione.

Lo stesso calcolo lo ha effettuato la Coldiretti. Il dispendio energetico di un albero di plastica di origine asiatica è nettamente superiore a quello necessario per la produzione e la commercializzazione di un albero vero prodotto in loco di analoghe dimensioni. L'analisi effettuata evidenzia infatti che l'acquisto di alberi finti di plastica dalla Cina provocherà quest'anno l'emissione di gas ad effetto serra pari all'inquinamento provocato da sei milioni di chilometri percorsi in auto.

Gli alberi di Natale di plastica prodotti soprattutto in Cina sono ottenuti - sottolinea la Coldiretti - con materiali che comprendono anche varie leghe metalliche e plastiche tipo polivinilcloruro (PVC) e polietilene tereftalato (PET) che comporta un notevole dispendio di energia ed è fonte di inquinamento nel processo di produzione, durante il trasporto e per lo smaltimento. Secondo i calcoli della Coldiretti, per la produzione di un albero finto si emettono complessivamente 23 chilogrammi di anidride carbonica equivalente (CO<sub>2</sub>) ad effetto serra con pesanti effetti determinati dal trasporto di quasi novemila chilometri dalla Cina e dello smaltimento, tenuto conto che impiegano oltre 200 anni prima di degradarsi nell'ambiente.

L'albero naturale coltivato in vivaio invece consuma energia per fertilizzanti e lavorazioni meccaniche ma - continua la Coldiretti - durante il periodo di accrescimento in vivaio, di circa 5 o 6 anni, sequestra dall'aria anidride carbonica (CO<sub>2</sub>) ad effetto serra con un bilancio energetico finale favorevole di 47 grammi di anidride carbonica (CO<sub>2</sub>) tolta dall'atmosfera per pianta senza contare che un ettaro di alberelli produce ossigeno per 45 persone.

Complessivamente in Italia considerando che verranno acquistati 6 milioni di alberi veri l'effetto positivo per l'ambiente è la cattura di 282mila chili di anidride carbonica (CO<sub>2</sub>). L'acquisto stimato

- "Ansa" 19th November 2010;



**ANSA**  
**19 Novembre 2010**

## **Oggi in Friuli Venezia Giulia**

(ANSA) - TRIESTE, 19 NOV - Avvenimenti in programma per oggi, venerdì 19 novembre, in Friuli Venezia Giulia: \*\*\* TRIESTE - MIB - ore 9. Convegno "Welfare Previdenziale e crisi economica: le nuove sfide"; alle ore 16, inaugurazione dei nuovi spazi. E' prevista partecipazione presidente, Enrico Tommaso Cucchiani. \*\*\* PORDENONE - Piazza Ospedale Vecchio 11/a - ore 12. Conferenza stampa per la sottoscrizione della convenzione adottata tra l'Ato-Autorita' d'Ambito Centrale Friuli e l'Autorita' di Bacino regionale del Fvg della risorsa idrica. E' prevista partecipazione vicepresidente della Regione, Luca Ciriani. \*\*\* TRIESTE - Piazza Casali 1 - ore 15.30 Incontro "La gestione delle performance in un team vincente" con Ivan Basso, vincitore del Giro d'Italia 2010, organizzato dal Gruppo Giovani Imprenditori di Confindustria Trieste. \*\*\* TRIESTE - Teatro Bobbio - ore 20.30 Spettacolo "Non c'e' piu' il futuro di un a volta" con Zuzzurro&Gaspere. \*\*\* TRIESTE - Piazza Oberdan 5 - ore 17. Presentazione libro di Daniele Damele "Vola figlio mio". \*\*\* TRIESTE - Piazza Piccola 2 - ore 18.30 Inaugurazione mostra "Ritmo Ternario", opere di Claudia Cerco, Massimo de Angelini e Alda Failoni. \*\*\* TRIESTE - Ex Pescheria Salone degli Incanti - ore 12. Conferenza stampa presentazione della mostra "Serse. Geometriche dissolvenze". \*\*\* TRIESTE - Piazza Foraggi - ore 10.30 Sit in protesta inquilini dell'Ater. \*\*\* TRIESTE - V. delle Lodole 7/a - ore 17. Corso di formazione "Pagine sonore. Un mondo di suoni in biblioteca". \*\*\* TRIESTE - Caffè San Marco - ore 20.30. Per "Alpi Giulie cinema", presentazione documentario naturalistico nelle foreste dei monti Urali. \*\*\* TRIESTE - Libreria Minerva - ore 18. Presentazione libro "Nato: colpito e affondato" di Gianni Lannes. \*\*\* TRIESTE - Hotel Savovia Excelsior - ore 18. Incontro tra operatori turistici "Promuovere e vendere il turismo a Trieste". \*\*\* TRIESTE - Comprensorio scuola di Banne - ore 11.30. Primo appuntamento per "Festa dell'albero 2010", iniziativa promossa dal Ministero dell'Ambiente. \*\*\* MUGGIA (TS) - P.zza Marconi - ore 12.30. Presentazione "Boris Pahor - Luigi Spacal. Paesaggi nel Novecento". \*\*\* UDINE - Auditorium Regione - ore 9.30. Workshop "La riduzione volontaria delle emissioni a livello locale: strategie e vantaggi per le imprese dal mercato CarboMark". \*\*\* UDINE - V. B. da Morcote 6 - ore 20.30. Incontro "la grande frode del debito pubblico" \*\*\* UDINE - Via Antonio Zanussi - ore 10.30 Inaugurazione nuova sede per Euro&Promos Group. \*\*\* UDINE - Palazzo Belgrado - ore 15. Convegno "Province a confronto - Formazione professionale e politiche del lavoro". \*\*\* UDINE - Sede consiglio provinciale. Assemblea e Consiglio direttivo dell'Unione delle Province. \*\*\* UDINE - Via delle Scienze 206 - ore 14.30 Seminario "Problemi di depositi e corrosione nell'industria alimentare causati dall'acqua e prodotti detergenti". \*\*\* UDINE - Az. S.M.della Misericordia/S.Anfiteatro - ore 14. Convegno "Vecchie e nuove tecnologie alimentari: aspetti igienico-sanitari e ricaduta nutrizionale sugli alimenti". \*\*\* UDINE - P.zzo Antonini - ore 9.30. Convegno "In ricordo di Roberto Gusmani". \*\*\* UDINE - P.zzo Giacomelli - ore 18. Presentazione volume "Dino Basaldella nella scultura italiana del Novecento". \*\*\* UDINE - Sala Ajace - ore 16. Presentazione dati "Un anno e mezzo di casaclima a Udine". \*\*\* PAVIA DI UDINE (UD) - Sala Polifunzionale - ore 19. Incontro sul digitale terrestre. \*\*\* **OVARO (UD) - Si conclude apertura cartiera di Pontenuovo del Gruppo Reno De Medici, in occasione del Riciclo Aperto 2010.** \*\*\* TOLMEZZO (UD) - Comune - ore 10.30 Presentazione progetto "La Serra delle Opportunita' - Il carcere per il sociale". \*\*\* AMARO (UD) - Sede Agemont - ore 9.30. Tavola rotonda "Il riordino delle autonomie locali nel comprensorio dell'alto Friuli". \*\*\*

- "Asca" 6th December 2010;



**Asca  
6 Dicembre 2010**

## **CLIMA: ALBERO DI NATALE IN PLASTICA? TROPPO INQUINANTE. STUDIO LIFEgate**

(ASCA) - Roma, 6 dic - Grande o piccolo, verde o bianco, vero o finto. E' il simbolo delle festività natalizie e, a partire dall'8 dicembre, sarà presente e luccicante in tutte le case italiane: l'albero di Natale.

Ma quanto inquina? Lo ha calcolato LifeGate: un albero di natale tradizionale realizzato con una struttura metallica e "aghi" in PVC (altezza 120 cm), contribuisce ad emettere circa 21 kg di CO<sub>2</sub>, mentre i modelli in PE circa 12 Kg di CO<sub>2</sub>. La ricerca ha tenuto conto dell'intero ciclo di vita dell'albero, dall'approvvigionamento delle materie prime sino allo smaltimento, passando per la produzione, l'imballaggio e la distribuzione.

**Grazie a Reno de Medici, primo produttore italiano di cartoncino ricavato da materiale riciclato, gli amanti del design e della creatività, potranno scegliere di acquistare dal sito [www.collectionreno.renodemedici.it](http://www.collectionreno.renodemedici.it) un albero di Natale realizzato al 100% con fibre di cartone riciclato.**

**Disponibile in cinque modelli, l'albero di Natale della Collection Reno si presenta come valida alternativa ai tradizionali alberi sintetici. Oltre ad essere più originale e pratico, è sicuramente più ecologico! Come calcolato da LifeGate, infatti, se tutti i 5 milioni di alberi di plastica venduti in Italia durante le festività natalizie (fonte Coldiretti) fossero sostituiti da alberi in cartone riciclato si risparmierebbero dalle 20 mila alle 70 mila tonnellate di CO<sub>2</sub>.**

LifeGate ha stimato che durante il Natale, tra luci, regali, spostamenti e cenoni, una famiglia italiana media di 3 persone produce circa 386 kg di CO<sub>2</sub>, per un totale di oltre 7,7 milioni di tonnellate di anidride carbonica.

Quest'anno però, grazie al progetto Impatto Zero di LifeGate, sarà possibile compensare queste emissioni di anidride carbonica con un dono davvero unico, originale e utile al pianeta. Per il Natale 2010 c'è la possibilità di "regalare" ad amici e parenti una porzione di foresta per compensare le emissioni di CO<sub>2</sub> generate durante le festività. Incluso nel pacchetto "Natale a Impatto Zero", l'esclusiva t-shirt LifeGate realizzata dal vincitore del concorso "Un'idea da indossare". Un regalo sostenibile, ideale sia per gli amanti della natura sia per chiunque abbia voglia di festeggiare il Natale compiendo una buona azione nei confronti del pianeta. es-mpd/cam/alf



Testata: Bimbi al Nido

Data: novembre 2010

Servizio di:



RenoDeMedici



**SPECIALE FESTE**

**Il gioco delle ore**  
Imparare a leggere l'ora sarà facile e divertente con i sei nuovi orologi Imaginarium by Flak Flak. Solo nei negozi Imaginarium (29,90 €).

**E musica sia, sempre e ovunque!**  
Pesa solo 25 g. e ha un display Oled, che si legge persino in piena luce. **MP330 Transcend** è inoltre dotato di radio FM. Capacità da 2 GB (36 €).

**Un acino d'uovo?**  
No, una boule in resina, elegantemente montata su ottone rosato e coronata da una ghiera di cristalli. Di **Strolli Oro** (40,90 €).

**Natale al collo**  
Per le sere di festa e non solo la collana **L'Opera**. Coloratissima e giocosa realizzata in materiale plastico. È illuminata da piccoli stress (50 €).

**Mamma & bebè**  
Con 50 € si offre la possibilità alla mamma e al suo piccolo di fare delle visite di controllo. **Pangea**. [www.pangeaonlus.org](http://www.pangeaonlus.org)

**Fatine rock**  
Il videogioco Wink Club: Rockstars trasforma Nintendo DS in un palco per scatenate jam session! Da un'idea **Namco Bandai** e **Rainbow** (29,99 €).

**Alberello salvanatura**  
Di **Collection Reno** in 100% cartone riciclato, in bianco, verde o con stampa a tema, in tre formati (a partire da 20 €). In vendita on line: [www.collectionreno.renodedemedici.it](http://www.collectionreno.renodedemedici.it)

**Il peso (piuma) della sicurezza**  
Versione "replica Svinclai" per il casco da sci da bambino di **Dainese** (39 €); alte performance sposate a materiali ultra-leggeri.

**Orsetto speaker**  
**Hi-George** adora la musica ad alta fedeltà e le coccole. Compatibile con tutti i lettori MP3, iPod®, iPhone®, Blackberry®, ecc. è disponibile in rosa, fucsia, beige e marrone (39,90 €).

**fin a 50€**

38 bimbi al nido



- “Chi è Chi” 16th November 2010;



Testata: Chi è Chi  
Data: 16 novembre 2010  
Servizio di:



RenoDeMedici



16 Novembre 2010

## Nasce il primo albero di Natale “eco-friendly”

Archiviato in: Ecologia e Ambiente, Notizie — cristiana @ 12:39



Una straordinaria e innovativa idea per “allestire” con originalità le prossime festività natalizie all’insegna dello stile ma soprattutto nel pieno rispetto per l’ambiente: nasce in Italia il primo albero di Natale eco-sostenibile. Una vera e insolita alternativa agli alberi naturali. Interamente realizzato con il 100% di fibre di cartone riciclato, l’albero di Natale della Collection Reno ecoresponsabile è disponibile in 5 modelli e ha 5 buoni motivi per essere il prescelto per il prossimo Natale ... ed è subito festa. Ecologico. Per la sua composizione a base di solo cartone riciclato, l’Albero di Natale della Collection Reno ha ottenuto la certificazione FSC (le fibre utilizzate per la fabbricazione del prodotto provengono da foreste gestite con severe regole ambientali e socio-economiche). Molto resistente, l’albero Reno può essere riutilizzato più volte negli anni e, successivamente, potrà essere smaltito nei normali contenitori per il riciclaggio della carta. Un’idea “eco-friendly” che strizza l’occhio alla salvaguardia dell’ambiente. Gli alberi di Natale della Collection Reno saranno acquistabili online dai primi giorni di novembre, sul sito [www.collectionreno.renodemedici.it](http://www.collectionreno.renodemedici.it). Il sito è anche accessibile dal portale Babbo Natale Portatile [www.polonordportatile.com](http://www.polonordportatile.com), dove – per la gioia dei più piccini ma non solo – è possibile creare il proprio videomessaggio animato di Babbo Natale. Sul sito infatti con un veloce e divertente programma è possibile creare e impostare videomessaggi personalizzati da parte di Babbo Natale a

bambini, amici e parenti ... un’idea regalo in più!

- "Confindustria" 30 th November 2010;



Testata: Confindustria.ud.it

Data: 30 novembre 2010

Servizio di:



RenoDeMedici



*Lo spazio delle idee*

**NOVEMBRE/DICEMBRE 2010**



## **ALBERI DI NATALE IN CARTONE RICICLATO COLLECTION RENO CARTON 3DTM**

Un Albero di Natale in cartone riciclato. Finalmente una vera alternativa agli alberi naturali e artificiali (in plastica)!

"Una nuova iniziativa e gamma di prodotti - dichiara il direttore Silvano Giorgis - che Reno De Medici intende percorrere nell'ambito di prodotti eco-compatibili, totalmente riciclabili, certificati FSC".

RenoDeMedici vi invita a riflettere acquistando il suo Albero di Natale in cartone a basso impatto ambientale.

Per maggiori informazioni e per acquistare gli alberi vai sul sito  
[www.collectionreno.renodemedici.it](http://www.collectionreno.renodemedici.it)



Testata: Geo  
Data: dicembre 2010  
Servizio di: Emanuela Anderle



RenoDeMedici



## ECOFRIEND

**H**a un cuore di pezza ma può salvare la vita di un bambino in Africa. È la **Pigotta dell'Unicef**, la tradizionale bambola di stoffa **realizzata a mano da nonni e piccini di tutta Italia**. Bastano **20 euro** per "adottarla": il ricavato permetterà di finanziare un progetto per la tutela dell'infanzia in Africa (info: [www.unicef.it](http://www.unicef.it)).



## Per un Natale davvero "giusto"



### Un regalo anche a Madre Natura

Ecologico ma non solo: **realizzato al 100% in fibre di cartone riciclato**, l'albero di Natale della **Collection Reno**, di Reno De Medici, è un'originale alternativa a quello vero. Perché a Natale siamo tutti più buoni, anche con l'ambiente (a partire da **€20**, [www.collectionreno.renodemedici.it](http://www.collectionreno.renodemedici.it)).

di Emanuela Anderle



### Buon anno a 4 zampe

Alcuni sono più fortunati, molti altri meno: sono i nostri amici animali che l'associazione **LAV** (Lega antivivisezione) da anni **tutela e protegge anche grazie a questo calendario fotografico**. Per ricordarsi che hanno bisogno di noi, tutti i giorni dell'anno (**€11**, [www.lav.it](http://www.lav.it)).

### Brrr... Breach!

Protegge dal freddo e dagli sprechi. Impermeabile, sportivo e leggero, il piumino da uomo della collezione **Breach** ha un segreto: il particolare tessuto **ECO-GREEN**, realizzato al 100% in poliestere riciclato da bottiglie di plastica (**€218** su [www.breach.it](http://www.breach.it)).



### Auguri "indigeni"

Sono opere d'arte i **bigliettini realizzati dal celebre illustratore Quentin Blake per Survival**, l'associazione che protegge i diritti dei popoli indigeni (**€8** per 12 pezzi, [www.survival.it](http://www.survival.it)).

60/10 GEO 145





Testata: IGN - Adnkronos

Data: 23 novembre 2010

Servizio di:



RenoDeMedici



Oltre 7,7 milioni le tonnellate di anidride carbonica emesse

## Il Natale è dietro l'angolo. Ma la festa più attesa dell'anno è anche la più inquinante



ultimo aggiornamento: 23 novembre, ore 11:40

A Milano nasce il progetto BioChristmas: l'imponente albero di Natale che dal 5 dicembre 2010 al 6 gennaio 2011 vestirà a festa il Largo Cairoli, illuminandolo con la sola energia prodotta dalle pedalate dei cittadini

Milano, 23 nov. (Ign) - Il **Natale** è ormai dietro l'angolo. Tutti pronti, dunque, alla corsa ai regali. Ma la **festività più attesa dell'anno è anche la più inquinante per il pianeta.**

LifeGate ha stimato che la quantità di CO<sub>2</sub> prodotta durante le feste di Natale è pari a 386 Kg per una famiglia italiana composta da 3 persone. Totale: oltre 7,7 milioni di tonnellate di anidride carbonica emessi. Tra i tanti buoni propositi il Natale può essere un'occasione anche per impegnarsi concretamente a mantenere l'aria pulita.

E se **Ikea** propone l'albero che tutela l'ambiente e gli animali dando la possibilità di riconsegnarlo fra il 5 e il 12 Gennaio impegnandosi a donare **al WWF 3 euro per ogni albero che verrà restituito**, a Milano nasce il progetto **BioChristmas**: l'imponente albero di Natale che dal 5 dicembre 2010 al 6 gennaio 2011 vestirà a festa il Largo Cairoli, illuminandolo con la **sola energia prodotta dalle pedalate dei cittadini** mentre,

silenziosamente, provvederà a purificare l'aria. BioChristmas rileva l'impegnativa eredità di EcoChristmas, iniziativa natalizia organizzata nel 2009 sempre in Largo Cairoli. Il successo ottenuto da quel primo albero di Natale 'a impatto zero' è testimoniato da alcune cifre: 10.000 visitatori, 500 KW prodotti dalle pedalate dei volontari, 4.500 Km percorsi (la distanza da Milano a Capo Nord) e 50.000 contatti al giorno, nonché ribadito dall'assegnazione del riconoscimento come miglior progetto di comunicazione ambientale alla XIII edizione del Premio Assorel per le Relazioni Pubbliche. BioChristmas, che ha ottenuto il patrocinio della onlus forPlanet, quest'anno arriverà a sfiorare i **10 metri di altezza** e si caratterizza per l'integrazione tra tecnologie avanzate e materiali sostenibili, a partire dai **Led di ultimissima generazione** che daranno vita a originali giochi di luce alimentati dall'energia sviluppata da chi siederà sulle **11 biciclette messe a disposizione da BikeMI**.

Ma l'aspetto sicuramente più innovativo e sorprendente dell'installazione è la peculiarità di alcuni materiali impiegati per fare da 'acchiappa-inquinamento', assorbendo anidride carbonica, ossidi d'azoto, nitrati e polveri sottili, ovvero sia il tipico cocktail di sostanze inquinanti che i cittadini sono costretti a respirare quotidianamente.

→ E per la propria casa c'è anche chi propone un **albero completamente eco-sostenibile**, ricavato con fibre naturali ottenute dal riciclo del cartoncino. A presentarlo è **Gruppo Reno De Medici**, secondo produttore europeo di cartoncino ricavato da materiale riciclato, nella propria cartiera a Pontenuovo di Magenta (Milano) in occasione dell'iniziativa 'Riciclo aperto 2010' organizzata da Comieco. Disponibile in cinque modelli, potrà essere riutilizzato più volte negli anni ed essere smaltito nei normali contenitori per il riciclaggio della carta. Un modo per augurare buon natale non solo ad amici e parenti ma anche all'ambiente.



Ilcambiamento.it  
6 Dicembre 2010

## Un Natale ecologico con l'albero di cartone riciclato



***L'albero di Natale ecologico è realizzato con il 100% di fibre di cartone riciclato e dotato della certificazione Fsc, principale meccanismo di garanzia sull'origine del legno e della carta***

Ci siamo quasi. Il giorno dell'Immacolata è alle porte e in molti si preparano, così come tradizione vuole, ad allestire l'albero di Natale e ad abbellire gli ambienti domestici con decorazioni natalizie. Milioni di italiani si pongono la domanda se è meglio preferire un albero vero ad un albero di plastica o viceversa. Per fortuna quest'anno è in arrivo una nuova iniziativa lanciata dall'azienda Reno De Medici – leader in Italia e seconda in Europa nella produzione di cartoncino da materiale riciclato – che ha creato un **albero di Natale ecosostenibile** realizzato con il 100% di fibre di cartone riciclato e dotato della certificazione Fsc

(Forest Stewardship Council), principale meccanismo di garanzia sull'origine del legno e della carta.

Quest'albero, disponibile in cinque modelli, tre differenti dimensioni e vari colori, è molto pratico e resistente, riutilizzabile più volte, **si smaltisce** poi nei contenitori per il riciclaggio della carta e non ha bisogno di ulteriori decorazioni. Ma, nonostante questo, alcuni modelli sono neutri in maniera tale che i bambini possano colorarlo con collage, addobbi e decorazioni 'fai da te'. L'albero in cartone riciclato è un'ottima alternativa per ridurre al minimo gli sprechi che spesso accompagnano le festività permettendo, inoltre, di compiere un gesto concreto per l'ambiente senza sminuire l'atmosfera tipica di questi momenti tanto cari ai piccoli e ai grandi. Addobbare un albero del genere è un modo per stimolare la creatività e la fantasia con un pizzico di originalità.

Proprio nei giorni scorsi in vista del Natale, **Coldiretti** ha presentato un quadro ben preciso sulle disparità del dispendio energetico necessario per la produzione e la commercializzazione di un albero di plastica e di uno vero. "Gli alberi di Natale di plastica prodotti soprattutto in Cina sono ottenuti con materiali che comprendono anche varie leghe metalliche e plastiche tipo polivinilcloruro (PVC) e polietilene tereftalato (PET) che comporta un notevole dispendio di energia ed è fonte di inquinamento nel processo di produzione, durante il trasporto e per lo smaltimento. Per la produzione di un albero finto si emettono complessivamente **23 chilogrammi di anidride carbonica**".

Al contrario, continua la Coldiretti "L'albero naturale coltivato in vivaio consuma energia per fertilizzanti e lavorazioni meccaniche, ma durante il periodo di accrescimento in vivaio, di circa 5 o 6 anni, sequestra dall'aria anidride carbonica (CO<sub>2</sub>) ad effetto serra con un bilancio energetico finale favorevole di **47 grammi di anidride carbonica** (CO<sub>2</sub>) tolta dall'atmosfera per pianta, senza contare che un ettaro di alberelli produce ossigeno per 45 persone".

"L'acquisto stimato di circa mezzo milione di alberi finti di plastica all'anno provoca invece – conclude la Coldiretti – la liberazione di 11,5 milioni di kg di anidride carbonica (CO<sub>2</sub>) pari all'inquinamento provocato da sei milioni di chilometri percorsi in auto".

In ogni caso, la vera scelta ecologica consiste nel non acquistare nessun albero! Chi di noi ha davvero bisogno di un albero di Natale nuovo? Non abbiamo in cantina quello dell'anno scorso? Non possiamo farlo durare 10, 15 anni, abbellendolo in modo sempre diverso, magari costruendo addobbi con materiali da riciclo?

E se proprio vogliamo l'albero 'vivo', non possiamo usare una pianta sempre verde di quelle che abbiamo già in casa, piuttosto che sacrificare un pino o un abete?

Se il Natale vuole essere festa, questa non può basarsi sulla sofferenza o sull'inquinamento. A chi ancora avesse dubbi non resta quindi che fare la scelta giusta in termini di rispetto per l'ambiente, per le piante e per il pianeta. S.E.C.



**Distretti.** Il consorzio Filcart promosso da Confindustria Frosinone investe circa 1,6 milioni

# L'industria della carta si reinventa

Un laboratorio per nuovi prodotti e un gassificatore per tagliare i costi dell'energia

**Giuseppe Latour**

■ Un laboratorio dedicato all'innovazione di prodotto nel settore della carta. Un prototipo di mini-gassificatore che consentirà di riutilizzare gli scarti della lavorazione, ricavando energia termica. Il Consorzio Filcart, promosso da Confindustria Frosinone, lavora alacremente al futuro del distretto della carta. E lo fa con due progetti che puntano, da un lato, a migliorare la competitività sul mercato delle sue aziende. Dall'altro ad abbattere i costi di lavorazione del prodotto.

«Abbiamo provato a fare sistema - spiega il presidente del Consorzio, Massimo Giorgilli -, lavorando su criticità comuni a tutte le aziende. Per questo abbiamo costituito il consorzio e, con i fondi della legge 36, abbiamo pensato di attivare progetti comuni per dare una soluzione "integrata" ad alcuni problemi». Da questo approccio nasce il consorzio, che unisce quindici cartiere (tra cui Burgo, Guarmino e Reno de Medici) intorno ad alcuni progetti strategici.

In tutto sono state avviate quattro iniziative, per circa

800mila euro di finanziamento pubblico e altrettanto di investimento privato. Concentrate attorno a due progetti chiave: il laboratorio e il gassificatore.

Il primo, sviluppato insieme all'Ateneo di Tor Vergata, è il vero fulcro delle attività del Consorzio. Ne parla il professor Stefano Cordiner, che insieme a Vincenzo Tagliaferri è responsabile della nuova struttura: «Quello

che inaugureremo il prossimo 14 dicembre è un laboratorio integrato a supporto della produzione efficiente della carta, curato dal dipartimento di ingegneria meccanica. I temi del laboratorio sono soprattutto due: uno è l'innovazione di prodotto. Il secondo è l'energia».

Sotto il primo profilo, l'obiettivo è «allungare la catena del valore aggiunto» della carta. Fornendo al prodotto, in parole povere, caratteristiche che normalmente non presenta. E rendendolo così più competitivo sul mercato. «Ad esempio - dice Giorgilli - stiamo sviluppando una carta con delle superfici speciali che non trattengano batteri e che quindi si

possano utilizzare in ambienti particolari. Oppure carte che abbiano una resistenza molto più alta del normale».

Racconta il presidente di Confindustria Frosinone, Marcello Pigliacelli: «Questo laboratorio offrirà un ser-

vizio tecnologico fondamentale per le imprese del distretto, contribuendo a valorizzare il nostro territorio e a dare vigore al processo di sviluppo. Confindustria Frosinone si è sempre impegnata a collaborare con le uni-

versità, consapevole dell'importanza della ricerca e dello sviluppo tecnologico in aderenza con le esigenze del sistema produttivo territoriale in modo efficace, nonché dell'applicazione e del trasferimento della ricerca

verso le aziende».

Il secondo obiettivo del laboratorio è chiudere il ciclo produttivo della carta utilizzando gli scarti di produzione. Ed è l'obiettivo al quale sta lavorando proprio la squadra di Cordiner: «In primo luogo stiamo lavorando sull'efficienza energetica della produzione della carta. Ma soprattutto abbiamo sviluppato un prototipo per il recupero dei fanghi di cartiera che hanno un certo contenuto di materia organica».

Attraverso un gassificatore a letto fluido si libera il contenuto energetico di questi fanghi e si trasformano queste componenti in un gas che può essere usato per varie funzioni. Ottenendo così due risultati.

«Da un lato - prosegue Cordiner - ci sono meno rifiuti. Dall'altro si ottiene un gas che può essere usato per generare calore. Attraverso questa energia termica in parte si alimenta il gassificatore e in parte si alimenta la produzione di carta». La grande novità del sistema sa-





Testata: Il Tempo.it

Data: 23 novembre 2010

Servizio di:

**ILTEMPO.it**

RenoDeMedici



## Sostenibilit 

*Il Natale   dietro l'angolo. Ma la festa pi  attesa dell'anno   anche la pi  inquinante*

Milano, 23 nov. (Ign) - Il Natale   ormai dietro l'angolo. Tutti pronti, dunque, alla corsa ai regali. Ma la festivit  pi  attesa dell'anno   anche la pi  inquinante per il pianeta. LifeGate ha stimato che la quantit  di CO2 prodotta durante le feste di Natale   pari a 386 Kg per una famiglia italiana composta da 3 persone. Totale: oltre 7,7 milioni di tonnellate di anidride carbonica emessi. Tra i tanti buoni propositi il Natale pu  essere un'occasione anche per impegnarsi concretamente a mantenere l'aria pulita. E se Ikea propone l'albero che tutela l'ambiente e gli animali dando la possibilit  di riconsegnarlo fra il 5 e il 12 Gennaio impegnandosi a donare al WWF 3 euro per ogni albero che verr  restituito, a Milano nasce il progetto BioChristmas: l'imponente albero di Natale che dal 5 dicembre 2010 al 6 gennaio 2011 vestir  a festa il Largo Cairoli, illuminandolo con la sola energia prodotta dalle pedalate dei cittadini mentre, silenziosamente, provveder  a purificare l'aria. BioChristmas rileva l'impegnativa eredit  di EcoChristmas, iniziativa natalizia organizzata nel 2009 sempre in Largo Cairoli. Il successo ottenuto da quel primo albero di Natale 'a impatto zero'   testimoniato da alcune cifre: 10.000 visitatori, 500 KW prodotti dalle pedalate dei volontari, 4.500 Km percorsi (la distanza da Milano a Capo Nord) e 50.000 contatti al giorno, nonch  ribadito dall'assegnazione del riconoscimento come miglior progetto di comunicazione ambientale alla XIII edizione del Premio Assorel per le Relazioni Pubbliche. BioChristmas, che ha ottenuto il patrocinio della onlus forPlanet, quest'anno arriver  a sfiorare i 10 metri di altezza e si caratterizza per l'integrazione tra tecnologie avanzate e materiali sostenibili, a partire dai Led di ultimissima generazione che daranno vita a originali giochi di luce alimentati dall'energia sviluppata da chi sieder  sulle 11 biciclette messe a disposizione da BikeMI. Ma l'aspetto sicuramente pi  innovativo e sorprendente dell'installazione   la peculiarit  di alcuni materiali impiegati per fare da 'acchiappa-inquinamento', assorbendo anidride carbonica, ossidi d'azoto, nitrati e polveri sottili, ovvero sia il tipico cocktail di sostanze inquinanti che i cittadini sono costretti a respirare quotidianamente. E per la propria casa c'  anche chi propone un albero completamente eco-sostenibile, ricavato con fibre naturali ottenute dal riciclo del cartoncino. A presentarlo   Gruppo Reno De Medici, secondo produttore europeo di cartoncino ricavato da materiale riciclato, nella propria cartiera a Pontenuovo di Magenta (Milano) in occasione dell'iniziativa 'Riciclo aperto 2010' organizzata da Comieco. Disponibile in cinque modelli, potr  essere riutilizzato pi  volte negli anni ed essere smaltito nei normali contenitori per il riciclaggio della carta. Un modo per augurare buon natale non solo ad amici e parenti ma anche all'ambiente.



- "I Love Green.it" 25 th November 2010;



Testata: llovegreen.it  
Data: 25 novembre 2010  
Servizio di:



RenoDeMedici



## L'ECO-ALBERO DI NATALE

Posted by Chiara | novembre 25, 2010 | No Comments



- "In Armonia" 26 th November 2010;



Testata: In Armonia

Data: 26 novembre 2010

Servizio di:



RenoDeMedici



## Per un mondo più verde



### L'Aquila fiorisce con il fotovoltaico

Sono stati presentati a L'Aquila qualche giorno fa i lavori di solarizzazione del comune colpito dal terremoto nell'aprile 2009. Sono infatti 148 gli edifici costruiti all'interno del progetto C.A.S.E. con impianti fotovoltaici già attivi, che garantiranno al comune un'entrata annuale (per i prossimi 20 anni) di circa 180 milioni di euro. Allo scadere del periodo, il comune diventerà proprietario del 100% degli impianti fotovoltaici. Per portare a termine il progetto sono state coinvolte aziende che rappresentano l'eccellenza nel fotovoltaico, come Enerpoint, Sharp Electronics Italia, Power One Italy e Troiani e Ciarrocchi.



### L'albero di Natale ora è eco-sostenibile

Originalità e rispetto per l'ambiente sono alla base del nuovo albero di Natale eco-sostenibile. Una vera - e insolita - alternativa agli alberi naturali perché interamente realizzato con il 100% di fibre di cartone riciclato, l'albero di Natale della Collection Reno ecoresponsabile è disponibile in 5 modelli da montare e smontare con facilità, senza colla o attrezzi. Per l'acquisto: [www.collectionreno.renodedemedici.it](http://www.collectionreno.renodedemedici.it).

### Ecolamp partner di 'Immagini per la Terra'

Il consorzio no profit Ecolamp è partner dell'iniziativa di educazione ambientale "Immagini per la Terra". Noi giovani reporter del cambiamento climatico: dal dire al fare, organizzata da Green Cross Italia. I vincitori del concorso sono stati premiati dal presidente Giorgio Napolitano il 9 novembre. Nella prossima edizione dell'iniziativa saranno dati agli studenti anche gli strumenti necessari per poter ridurre il proprio impatto sull'ambiente e sarà possibile un maggior coinvolgimento dei partecipanti mediante l'organizzazione di incontri con esperti di clima e ambiente e la realizzazione di un blog sul sito [www.immaginiperlaterra.it](http://www.immaginiperlaterra.it).

### Sciogliere il ghiaccio a basso impatto ambientale

Si avvicina l'inverno e torna il gelo. Per mettere in sicurezza marciapiedi, vialetti, scale, rampe ora c'è Scioglighiaccio Muccioli Giardinaggio, un liquido a basso impatto ambientale, che rispetta le superfici. Si utilizza sia preventivamente, per impedire la formazione di strati di ghiaccio o neve compatta, sia in emergenza per scioglierli velocemente e senza fatica. E' facilmente dosabile, non ha le controindicazioni del cloruro di sodio o del cloruro di calcio, non contiene glicole ed è completamente biodegradabile. Per informazioni [www.muggioligiardinaggio.com](http://www.muggioligiardinaggio.com).

### L'acqua è migliore in bottiglia

[www.inbottiglia.org](http://www.inbottiglia.org) è il sito che invita all'utilizzo delle bottiglie per ridurre il consumo di bottiglie di plastica, costose per il portafoglio e dannose per l'ambiente. Le bottiglie possono essere riempite a casa, nei bar e alle fontanelle pubbliche, perché l'acqua di rete è buona, sicura, controllata e gratuita. Sul sito è anche possibile trovare la mappa delle fontanelle della città di Milano, quella delle "case dell'acqua" della provincia di Milano e le botteghe del commercio equo che vendono le bottiglie.



### Un green award a The Crystal Hotel

The Crystal Hotel di Obergurgl, in Ötztal (Austria) a pochi passi dal confine italiano, ha ottenuto un green award dalla guida internazionale Condé Nast Johansens grazie ai tre elementi ecologia, design e vacanza sulla neve che caratterizzano l'albergo. Al centro c'è l'aspetto ambientale: infatti non più petrolio o fonti inquinanti, ma energia geotermica, ricavata da 8.000 m di perforazioni da 76 sonde poste singolarmente a 120 m di profondità, e da energia solare alimentata da 300 m² di collettori, risparmiando 90 mila litri di gasolio da novembre a maggio.



Kidzone.blogosfere.it  
13 Dicembre 2010

## Albero di Natale ecosostenibile e bambini



Albero di Natale meglio quello sintetico oppure quello vero? Quale più bello? Quale quello meno inquinante?

Per queste feste perché invece non scegliere un albero veramente eco-sostenibile, fatto interamente con materiale riciclabile?

Reno De Medici Collection propone la sua idea di albero ecologico che oltre ad essere pensato nel pieno rispetto dell'ambiente ha anche altri tre vantaggi:

- facile da montare
- occupa poco spazio una volta finite le feste
- può essere interamente personalizzato dai bambini.

Perché se non è Natale senza gli addobbi, i dolci e i regali, la preparazione dell'albero può essere un momento davvero importante per la famiglia, in cui il bambino può dare sfogo alla sua creatività.



La **Collezione di Reno De Medici** degli alberi di Natale pensa un po' a tutti, grandi e piccini, ma per questi ultimi esiste la versione neutra, un modello interamente personalizzabile con colori, pennelli, stickers, addobbi commestibili secondo l'estro e la creatività dei bambini.

L'albero può essere riutilizzato per più anni e poi una volta finito il suo ciclo di vita può essere gettato nei contenitori per il riciclo della carta, questo perché è interamente realizzato in cartone riciclato 100%.

Il video seguente mostra alcuni bambini alle prese con la preparazione dell'Albero di Natale in cartone riciclato.



- "La Repubblica.it" 19 th November 2010;



Testata: La Repubblica Milano.it

Data: 19 novembre 2010

Servizio di:

**la Repubblica MILANO.it**

RenoDeMedici



**la Repubblica MILANO.it**

## Natale ecosostenibile, l'albero è realizzato col cartone riciclato

« PRECEDENTE

Foto 1 di 10

SUCCESSIVO »



Un albero di Natale ecosostenibile. Lo presenta il Gruppo Reno De Medici, secondo produttore europeo di cartoncino ricavato da materiale riciclato, nella propria cartiera a Pontenuovo di Magenta (Milano) in occasione dell'iniziativa "Riciclo aperto 2010". L'albero ha ottenuto la certificazione Fsc: le fibre utilizzate per realizzarlo - fa sapere l'azienda - "provengono da foreste gestite con severe regole ambientali e socio-economiche". Disponibile in cinque modelli, "potrà essere riutilizzato più volte negli anni ed essere smaltito nei normali contenitori per il riciclaggio della carta"



Testata: Leiweb.it

Data: 19 novembre 2010

Servizio di:



RenoDeMedici



## 30 e più idee regalo per l'ecologista

Dal microgiardino da coltivare in lattina al set di tavole in alluminio riciclate, regali ecologici, biodegradabili, equo-solidali per un Natale 2010 all'insegna del rispetto per l'ambiente

[Condividi](#)



<INDIETRO

Pagina 9 di 35

AVANTI>

### Albero di Natale 100% cartone

Per chi proprio non ci sta a far soffrire in casa un abete, l'**albero di Natale eco-friendly di Reno** è realizzato con il 100% di fibre di cartone riciclato ed è disponibile in 5 modelli. Oltre che ecologico è anche pratico: si può montare e smontare con facilità, senza l'uso di colla o attrezzi. Una volta ripiegato, occupa molto meno spazio di un normale albero artificiale. Prezzo: a partire da 20 euro

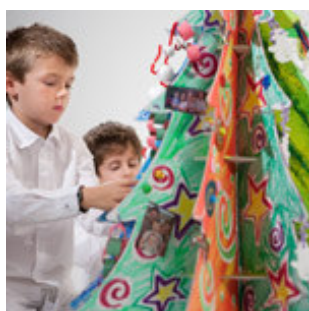
- "LifeGate.it" 1 st December 2010;



**Lifegate.it**  
**1 dicembre 2010**

### L'albero di Natale in cartoncino riciclato

Alessandro Belotti



**Questa l'intuizione dell'azienda Reno De Medici, che ha lanciato l'albero a basso impatto ambientale realizzato in cartone riciclato: con quest'ultimo si potrà passare un Natale in famiglia all'insegna del divertimento e allo stesso tempo compiere un gesto concreto per l'ambiente.**

L'albero di Natale è una tradizione imprescindibile per la festività del 25 dicembre. Come è possibile coniugare la magica atmosfera natalizia con il rispetto dell'ambiente? Reno De Medici, primo produttore italiano (e secondo europeo) di cartoncino da materiale riciclato, ha ideato una possibile risposta a questa domanda, ovvero il primo albero di Natale ecosostenibile della "Collection Reno", realizzato con il 100 per cento di fibre di cartone riciclato e dotato della certificazione Fsc.

Acquistando l'albero in cartone riciclato (disponibile in cinque modelli, tre differenti dimensioni e vari colori) sarà possibile dunque fare del bene all'ambiente dimostrando il proprio impegno in questo senso, coinvolgere la famiglia in un divertente "bricolage" e, cosa che non guasta mai, festeggiare il Natale con un pizzico di originalità, dato l'elegante design che contraddistingue lo stesso albero.

Spazio dunque per la creatività e la fantasia dei più piccoli (e non solo), che potranno sbizzarrirsi con addobbi e decorazioni colorate, dato che l'albero è formato da un caleidoscopio di forme e colori diversi.

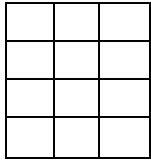
Infine ecco alcune semplici istruzioni per l'uso: l'albero di Natale potrà essere montato e smontato con facilità, senza l'uso di colla o attrezzi; una volta concluse le festività, potrà essere riposto nella sua scatola, andando ad occupare meno spazio di un normale albero artificiale. Resistente all'usura del tempo, l'albero potrà essere inoltre riutilizzato più volte negli anni e infine smaltito nei normali contenitori per il riciclaggio della carta.

Albero "Collection Reno", per un jingle bells all'insegna della sostenibilità.

Gli alberi di Natale in cartone riciclato sono già acquistabili all'indirizzo [www.collectionreno.renodemedici.it](http://www.collectionreno.renodemedici.it)



- "Mamma Pour Femme.it" 13 th December 2010;



**mamma.pourfemme.it**  
**13 dicembre 2010**

## **Natale bambini: l'albero in cartone riciclato**



Oggi vi voglio parlare di un'idea davvero carina per i vostri bambini e per Natale: si tratta del bellissimo albero eco-sostenibile e creato in materiale totalmente riciclabile da Reno De Medici Collection. E' un albero che rispetta l'ambiente ma che piacerà moltissimo anche ai bambini perché facilissimo da montare e totalmente personalizzabile. Un'idea regalo per la loro cameretta ma anche per la vostra casa: in questo modo i piccoli potranno divertirsi un mondo a creare l'albero dei loro sogni, imparando anche cosa vuol dire il rispetto dell'ambiente.

Come dicevamo è davvero facilissimo da montare e può essere fatto anche dai piccoli. Una volta finite le feste poi, viene smontato e ripiegato e occupa pochissimo spazio. I vostri piccoli si divertiranno moltissimo anche a personalizzarlo, rendendolo davvero unico secondo i loro desideri.

La preparazione dell'albero di Natale è una cosa che deve coinvolgere tutta la famiglia, ma sono i piccoli ad esprimere sempre meglio la loro creatività.

Nella Collezione di Reno De Medici troverete anche una versione bianca dell'albero da decorare a loro piacerimenti con colori, pennelli, stickers ma anche addobbi commestibili, secondo la loro creatività.



**Mondoecoblog.it**  
**29 Novembre 2010**

## **Natale, la festa più inquinante dell'anno. Ecco come aiutare l'ambiente durante le feste**

29. novembre 2010, 0:10



Il [Natale](#) è ormai dietro l'angolo. Tutti pronti, dunque, alla corsa ai regali. Ma la festività più attesa dell'anno è anche la più inquinante per il pianeta. LifeGate ha stimato che la quantità di CO2 prodotta durante le feste di [Natale](#) è pari a 386 Kg per una famiglia italiana composta da 3 persone. Totale: oltre 7,7 milioni di tonnellate di anidride carbonica emessi. Tra i tanti buoni propositi il [Natale](#) può essere un'occasione anche per impegnarsi concretamente a mantenere l'aria pulita. E se Ikea propone l'[albero](#) che tutela l'ambiente e gli animali dando la possibilità di riconsegnarlo fra il 5 e il 12 Gennaio impegnandosi a donare al WWF 3 euro per ogni [albero](#) che verrà restituito, a Milano nasce il progetto **BioChristmas**: l'imponente [albero](#) di [Natale](#) che dal 5 dicembre 2010 al 6 gennaio 2011 vestirà a festa il Largo Cairoli, illuminandolo con la sola energia prodotta dalle pedalate dei cittadini mentre, silenziosamente, provvederà a purificare l'aria.

### **BioChristmas**

**BioChristmas** rileva l'impegnativa eredità di EcoChristmas, iniziativa natalizia organizzata nel 2009 sempre in Largo Cairoli. Il successo ottenuto da quel primo [albero](#) di [Natale](#) 'a impatto zero' è testimoniato da alcune cifre: 10.000 visitatori, 500 KW prodotti dalle pedalate dei volontari, 4.500 Km percorsi (la distanza da Milano a Capo Nord) e 50.000 contatti al giorno,

nonché ribadito dall'assegnazione del riconoscimento come miglior progetto di comunicazione ambientale alla XIII edizione del Premio Assorel per le Relazioni Pubbliche. **BioChristmas**, che ha ottenuto il patrocinio della onlus forPlanet, quest'anno arriverà a sfiorare i 10 metri di altezza e si caratterizza per l'integrazione tra tecnologie avanzate e materiali sostenibili, a partire dai Led di ultimissima generazione che daranno vita a originali giochi di luce alimentati dall'energia sviluppata da chi siederà sulle 11 biciclette messe a disposizione da BikeMI.

### **Materiali bio ed eco-sostenibili**

Ma l'aspetto sicuramente più innovativo e sorprendente dell'installazione è la peculiarità di alcuni materiali impiegati per fare da 'acchiappa-inquinamento', assorbendo anidride carbonica, ossidi d'azoto, nitrati e polveri sottili, ovvero sia il tipico cocktail di sostanze inquinanti che i cittadini sono costretti a respirare quotidianamente.

### **Riciclo aperto 2010**

E per la propria casa c'è anche chi propone un [albero](#) completamente eco-sostenibile, ricavato con fibre naturali ottenute dal riciclo del cartoncino. A presentarlo è Gruppo Reno De Medici, secondo produttore europeo di cartoncino ricavato da materiale riciclato, nella propria cartiera a Pontenuovo di Magenta (Milano) in occasione dell'iniziativa 'Riciclo aperto 2010' organizzata da Comieco. Disponibile in cinque modelli, potrà essere riutilizzato più volte negli anni ed essere smaltito nei normali contenitori per il riciclaggio della carta. Un modo per augurare buon [natale](#) non solo ad amici e parenti ma anche all'ambiente.



- “Ninja Marketing.it” 6 th December 2010;



**Ninjamarketing.it**  
**6 Dicembre 2010**

## Per Natale regalati l'albero riciclabile di Reno de Medici!



LifeGate, il primo network media e advisor per lo sviluppo sostenibile in Italia, sta diffondendo un progetto dedicato al Natale a basso impatto ambientale.

L'idea nasce dall'**azienda Reno de Medici** che opera nel business della carta e che fa dell'eco-sostenibilità ambientale uno dei suoi principi fondanti, oltre che linea guida per le sue politiche aziendali. L'azienda non poteva che concentrare le sue attenzioni su uno dei **verisimboli del Natale**: l'albero!

### L'albero!



L'Alberello di Natale della "Collection Reno" è, infatti, il primo **albero di Natale ecosostenibile** dotato della **certificazione Fsc**, certificazione che attesta la conformità ed il rispetto di severe norme ambientali e socio-economiche nell'utilizzo di risorse naturali provenienti da foreste.

E' stato realizzato in **fibre di cartone 100% riciclato** e coniuga perfettamente in sé, la magica atmosfera natalizia con il rispetto per l'ambiente. Oltre ad essere

- "Ninja Marketing.it" 16 th December 2010;



Testata: Ninja Marketing.it

Data: 16 dicembre 2010

Servizio di:



RenoDeMedici



## Per Natale regalati l'albero riciclabile di Reno de Medici!

Mi piace Place a 23 persone.



LifeGate, il primo **network media e advisor per lo sviluppo sostenibile in Italia**, sta diffondendo un progetto dedicato al Natale a **basso impatto ambientale**.

L'idea nasce dall'**azienda Reno de Medici** che opera nel business della carta e che fa dell'eco-sostenibilità ambientale uno dei suoi principi fondanti, oltre che linea guida per le sue politiche aziendali. L'azienda non poteva che concentrare le sue attenzioni su uno dei veri **simboli del Natale**: l'albero!



Noiconsumatori.org  
2 Dicembre 2010

## Un Natale ecosostenibile con l'albero di cartoncino riciclato.

2 dicembre 2010 - Valeria Aiello



Manca oramai poco meno di un mese al Natale, uno dei momenti più aspettati da bambini, genitori e negozianti.

Uno pensa al Natale e le prima cosa che viene in mente, dopo i regali e la conseguenziale corsa frenetica all'acquisto, sono gli addobbi. Luminarie, presepe e, dulcis in fundo, l'albero! L'albero che nella storia ha subito diverse trasfigurazioni: dall'abete originale si è passati al tanto amato odiato alberello di plastica. Il primo ha un suo fascino particolare, ma comporta anche lo sradicamento di tante e tante piante che finiscono il loro ciclo generalmente in discarica (che fine ingloriosa). Il secondo può essere realistico quanto ci

pare, ma non raggiungerà mai gli standard del primo. E poi lo smaltimento di un albero di Natale di plastica non è decisamente una cosa semplicissima. Quest'anno ci sarà però una nuova alternativa: l'albero di Natale in cartone riciclato. Ora, il fascino non sarà lo stesso, la somiglianza con gli altri neanche, ma l'idea risulta quantomeno interessante. L'intuizione è arrivata al secondo produttore europeo di cartone riciclato, il **Gruppo Reno De Medici** di Milano. Un modo diverso per santificare il Natale, facendo del bene almeno alla nostra Terra così tante volte violentata dalla mano umana e che trova, per paradosso, proprio nel Natale una sfida ardua da sorreggere a causa dei consumi alle stelle. Una goccia in un oceano che difficilmente avrà un impatto effettivo e concreto, ma se le gocce si moltiplicassero. In nostro soccorso arrivano prima di tutto degli accorgimenti, anzi una minilista, compilata due anni fa dall'American Chemical Society in collaborazione con l'ACS Green Chemistry Institute.

Le parole d'ordine sono riciclare, riutilizzare, riproporre e ripensare. Quattro R quindi, ma vediamo nel concreto.

Riciclare in primis la varia paccottiglia composta da carta da regalo, nastri, fiocchi e così via. E, se si ha un vero albero in casa, riutilizzarlo in qualche modo: reimpiantarli o riciclare il legno in qualche modo (sempre meglio del cassonetto!)

Riutilizzare anche la carta che c'è in casa per i pacchi. Non sarà bella come quella classica, ma almeno qualche albero (per il momento) lo si salva.

Riproporre roba che è in casa e finirà inevitabilmente al macero. Non di certo per via regalo che non sta bene, ma in qualche altro modo: pacchi, addobbi. Insomma creatività, anche per uscire dalla solita routine natalizia.

Ripensare le cose che si regalano o acquistano. Magari puntare a regali ecosostenibili, anche gastronomici. E niente letterine natalizie, le e-cards sono state inventate anche per quello!

Insomma, saranno anche gocce di un oceano, ma moltiplicate per milioni fanno la differenza.





Testata: Panorama

Data: 23 dicembre 2010

Servizio di:



RenoDeMedici



**EXTRA** HOME STYLE

**Ironico** Catch a falling star è il decoro disegnato da Massimo Giacon per Alessi, della collezione Figure. A 28 euro.



**Da collezione** Si chiama Biscuit prestige la pallina di Wedgwood in porcellana. A 38 euro.

**Vintage** Da una creazione di René Lalique del 1912 il decoro Gui in vetro. A 110 euro.



**Charity** Acquistando una Care&Share di Agnola si aiutano i bambini poveri dell'Andhra Pradesh, India. A 20 euro.

**Pop fashion** Poltroncine, scarpe e volti della moda sulle palline glitter della Rinascenza. A 8 euro.



**NATALE LAST MINUTE**

## Consigli d'autore per albero e tavola chic

Intarditarsi non temano, c'è ancora tempo per fare incetta di palline e decori natalizi. Certo i più avveduti hanno cominciato già a settembre, quando i grandi magazzini delle capitali cominciano a fare le prime proposte di addobbi. Ma è a dicembre che lo shopping accelera. «Le due tendenze di quest'anno per l'albero di Natale sono lo stile toy, con clown, cavallini a dondolo, tamburi, e quello un po' più pop e fashion, con palline a forma di scarpe, di sedie di design, magari in stoffe griffate e comunque glitter, quasi da discoteca» racconta Gilles Massé, responsabile acquisti casa della Rinascenza. «Naturalmente lo stile romantico, spesso monocromatico, non è mai superato. La novità sono le luci, bianche, a led che si muovono come a simulare gocce di pioggia. E, se posso dare un consiglio, meglio un albero verde un po' innervato: tutto ha più risalto».

Un suggerimento gourmand ar-

riva, invece, da Massimo Giacon, che per la Alessi ha disegnato la collezione Figure partendo da una tradizione della ceramica italiana del Settecento. «Non è facile proporre decori ironici in un mondo che è più fiabesco e mieloso, anche se nelle case dei giovani qualcosa sta cambiando. In ogni caso, trovo trasversali i decori commestibili, i biscotti nordici, oppure quelli in cioccolato. Sono divertenti e buoni». Insiste sull'importanza dei sensi Renata De Rossi, fragrance scout dei Bar à parfums. «Il Natale è per gli occhi, la gola e anche l'olfatto. La casa quest'anno deve profumare di pino siberiano, con note di eucalipto e legno di cedro, oppure, se si preferisce, di agrumi e spezie come zenzero, anice e chiodi di garofano».

Non ama i vincoli del-

**Ecologico** In cartone riciclato, l'albero della Collection Reno ha molte possibilità di decoro. Per acquistarlo, [www.collectionrenew.com/renomedici.it](http://www.collectionrenew.com/renomedici.it). A 35 euro.



**Ludico** L'albero Toy è una delle proposte Rinascenza; c'è anche la versione Romantico vintage.



### LA FAVOLA DEI 100 ALBERI VIP

È dal 1994 che Sergio Valente, con tenacia, organizza il Natale dei 100 alberi d'autore. Molti i vip invitati a dare il loro contributo creativo, dall'attrice Margareth Madsén (creazione qui sopra) al calciatore Samuel Eto'o, passando per lo stilista Ermano Scervino (alberello a sinistra). Tutti i pezzi saranno battuti all'asta durante una cena di gala a Roma e il ricavato sarà devoluto alla Fondazione di Umberto Veronesi per il progresso delle scienze.



PANORAMA 23 dicembre 2010 **153**

- "Passioni-Auto" January 2010;



Testata: Passioni - Auto

Data: gennaio 2011

Servizio di:



RenoDeMedici



# Sommario

PASSIONI GENNAIO 2011

## RUBRICHE

### CONTROL

- 16 - Foto News
- 22 - Ecosfera
- 25 - Playlist
- 26 - Ciak&go
- 28 - Hot Lux
- 30 - La bella e la terra

### IO SHOPPING

- 108 - Un Natale ecologico

### ULTIMA PAGINA

- 114 - In auto con Katy





- “Corriere Della Sera – Sette” 2 nd December 2010;



Testata: Sette Green – Corriere della Sera

Data: 2 dicembre 2010

Servizio di: Elena Formenti



RenoDeMedici



**Regalone EDO**  
Una scelta tra 20 attività gustose e 100 soggiorni enogastronomici per gustare prodotti di agricoltura biologica. Anche il cufanetto è prodotto con fibre riciclate (129,90 euro). [www.regalone.it](http://www.regalone.it)

**SACRED NATURE NIGHT CREAM**  
Trattamento notturno, con acqua distillata di fiori di arancio, estratto di acanto selvatico, olio di buriti, estratto di arbusto delle farfalle e ha un effetto rivitalizzante (Comfort Zone; 55 euro in Istituti)

**Ultrasilencer green**  
Aspirapolvere molto silenzioso che garantisce un risparmio energetico fino al 40%. Realizzato al 55% con plastica riciclata e sacchetto interno biodegradabile (220 euro). [www.electrolux.it](http://www.electrolux.it)

**Sedute in cartone**  
Divano e sedia in cartone riciclabile al 100% design di Agatha Ruiz de la Prada e prodotti da Corvasce (divano, 560 euro; sedia 144 euro). [www.agatharuiizdeprada.com](http://www.agatharuiizdeprada.com)

**Toba**  
Stufa a pellet della linea Cubo, costruita con materiali riciclabili fino al 90%. MCZ Group (2.866 euro). [www.mcz.it](http://www.mcz.it)

**Nespresso Citiz**  
Macchina per espresso, in formato slim, con modalità standby automatica per ridurre i consumi e dal 2011 con capsule riciclabili, De'Longhi (199 euro) [www.nespresso.com](http://www.nespresso.com)

**Collection Reno**  
Dal design elegante, l'albero di Natale a basso impatto ambientale è costituito da 100% cartone riciclato; disponibile in 5 modelli diversi (da 20 euro). [www.collectionreno.renodedemedici.it](http://www.collectionreno.renodedemedici.it)

- "Tutto Gratis.it" 24 th November 2010;



Testata: Tuttogratis.it

Data: 24 novembre 2010

Servizio di: Francesca Rendano



RenoDeMedici



## Alberi Natale artificiali, albero in cartone riciclato di Reno De Medici

Pubblicato da [Francesca Rendano](#) il 24/11/2010 in: [Casa, Decorazioni](#)

[f Condividi](#) | [0 tweet](#) | [f Mi piace](#)

[Commenti \(0\)](#) [Stampa](#)



Per questo Natale 2010, vista la tendenza sempre più forte a **scegliere prodotti ecologici**, che non inquinino e che non danneggino l'ambiente, **perché non scegliere di cambiare stile dell'albero di Natale?** Non più il solito albero sradicato da chi sa quale foresta oppure il feticcio in plastica da addobbare come se fosse vero, ma **un vero e proprio eco- albero, interamente fatto in cartone riciclato**, disponibile in varie versioni e acquistabile online.

- "Ultimissime.net" 19 th November 2010;



**Ultimissime.net**  
**19 Novembre 2010**

## **VILLA SANTA LUCIA - Riciclo Aperto 2010 alla Cartiera "Reno de'Medici"**

*VENERDÌ 19 NOVEMBRE 2010*



VILLA SANTA LUCIA - In occasione di Riciclo Aperto 2010 la cartiera di Pontenuovo di Santa Lucia del Gruppo Reno De Medici aprirà i propri cancelli nella mattinata di sabato 20 novembre per mostrare a cittadini, studenti, rappresentanti delle istituzioni e dell'informazione, l'intero ciclo della carta: dal macero avviato nel processo di produzione al manufatto pronto per l'uso. Riciclo Aperto è organizzato da Comieco, Consorzio Nazionale Recupero e Riciclo degli imballaggi a base Cellulosica, con la collaborazione di Assocarta, Associazione Nazionale fra gli Industriali della Carta, Cartoni e Paste per Carta e Assografici, associazione a cui aderiscono imprese produttrici di beni e servizi nei comparti grafico, cartotecnico e della trasformazione di carta e cartone, ed è giunto alla sua decima edizione, che ha coinvolto oltre 300.000 cittadini e studenti in tutta Italia, che hanno potuto vedere come funziona il ciclo del riciclo di carta e cartone, evidenziando il valore e l'importanza di un semplice gesto quotidiano come quello di fare la raccolta differenziata. In quest'ottica Reno De Medici S.p.A., capogruppo di uno dei principali operatori del mercato mondiale del cartone da riciclo, non poteva che aderire a questa importante iniziativa con l'obiettivo di sensibilizzare ulteriormente l'opinione pubblica, organizzando visite guidate all'interno della cartiera e mostrando il processo di produzione di nuova carta a partire proprio dal macero proveniente dalla raccolta differenziata. Quest'anno gli studenti e le famiglie con i bambini avranno, inoltre, l'occasione di ammirare il primo albero di Natale eco-sostenibile realizzato dal Gruppo Reno De Medici, che sarà esposto per l'occasione all'interno della cartiera. Un'intelligente alternativa agli alberi naturali: si tratta, infatti, di una straordinaria idea per "allestire" con originalità le prossime festività natalizie all'insegna dello stile ma soprattutto nel pieno rispetto per l'ambiente. L'albero di Natale della "Collection Reno", interamente realizzato con il 100% di fibre di cartone riciclato, ha ottenuto la certificazione FSC (le fibre utilizzate per la fabbricazione del prodotto provengono da foreste gestite con severe regole ambientali e socio-economiche). Molto resistente, l'albero è disponibile in 5 modelli, potrà essere riutilizzato più volte negli anni e, successivamente, potrà essere smaltito nei normali contenitori per il riciclaggio della carta. Un'idea "eco-friendly" che strizza l'occhio alla salvaguardia dell'ambiente. Gli alberi di Natale della Collection Reno sono acquistabili online dai primi giorni di novembre, sul sito [www.collectionreno.renodemedici.it](http://www.collectionreno.renodemedici.it)





Testata: [www.idee-on-line.it](http://www.idee-on-line.it)

Data: 23 novembre 2010

Servizio di:

[www.idee-on-line.it](http://www.idee-on-line.it)

RenoDeMedici



Le novità varie di

[www.idee-on-line.it](http://www.idee-on-line.it)



#### Jolly Mec

Jolly Star di Jolly Mec è il nuovo termocamino ad aria umidificata in grado di riscaldare ogni abitazione sfruttando al massimo il calore prodotto dalla combustione. Esteticamente gradevole, compatto e funzionante a pellet, è un caminetto dotato di una speciale tecnologia che permette di impostare l'accensione e lo spegnimento del fuoco all'orario desiderato, anche attraverso un semplice sms. Per saperne di più è possibile consultare il sito [www.jolly-mec.it](http://www.jolly-mec.it).



#### Rolando

Rolando presenta "Rolando, il benessere espresso": la rivoluzionaria macchina automatica, in grado di erogare ben dodici bevande diverse tra caffè, tè, tisane e infusi, con miscele adatte a ogni momento della giornata e custodite in comode e colorate capsule monouso. Per godersi appieno un momento di pausa, quindi, non resta che scegliere fra quattro tipi di caffè, due qualità di tè (classico e verde) e sei differenti tipologie di tisane e infusi, prodotti in foglia (non solubile) e preparati con gli ingredienti più pregiati, ciascuno con un aroma, un gusto e un carattere particolari (Orzo, Camomilla, Tisana Rilassante, Tisana Digestiva, Infuso di finocchio e infuso ai frutti misti direttamente da coltivazione biologica).



#### Philip Watch

Non più solo orologi per Philip Watch che, sempre all'insegna della qualità dei materiali e dell'eleganza, lancia un'inedita collezione di gemelli. Si tratta di accessori maschili semplici, raffinati e ideali per chi ama distinguersi senza esibirsi, disponibili nelle linee "Anniversary" (in argento e onice, particolarmente adatti all'uso quotidiano) e "Cote de Geneve" con base argento, e decoro realizzato in oro giallo 18 KT, in oro rosa 18 KT o in argento.



#### RenoDeMedici

Realizzato con il 100% di fibre di cartone riciclato, il nuovo albero di Natale della "Collection Reno" è ecologico, divertente, pratico, raffinato e di design. Disponibile in cinque differenti modelli, è ideale per allestire la casa o l'ufficio con originalità, durante tutto il periodo delle feste. Gli alberi della collezione RenoDeMedici sono acquistabili sul sito [www.collectionreno.renodemedici.it](http://www.collectionreno.renodemedici.it), accessibile anche dal portale [www.polonordportatile.com](http://www.polonordportatile.com) (dove, fra l'altro, è possibile creare il proprio videomessaggio animato di Babbo Natale).



#### Remington

A tutte le donne che amano prendersi cura di sé e dei propri capelli Remington propone l'inedita e sofisticata "Spazzola rotante e volumizzante CB65", uno strumento in grado di creare chiome ondulate, perfettamente definite e ultra luminose. La nuova spazzola garantisce una piega perfetta a chiunque la utilizzi: grazie alla Ceramica ad alta concentrazione con cui è rivestita e alla presenza di setole miste, infatti, districa i capelli in maniera più efficace, agevolano l'arrotolamento delle ciocche intorno al fusto e amplificando l'effetto volume.



#### Kodak

Compatta, elegante e tecnologicamente avanzata, la nuova videocamera tascabile "Kodak Playtouch" è quanto di più innovativo e sorprendente si possa mettere sotto l'albero il prossimo 25 dicembre. Disponibile in nero, argento, viola, rosso chiaro e azzurro, è dotata di un ampio touch-screen da tre pollici, di uno stabilizzatore d'immagine integrato, di LCD con schermo anti-riflesso, di un jack per microfono esterno, di una porta USB integrata a scomparsa e dello speciale tasto 'Share' di Kodak, che consente di selezionare video e foto direttamente dalla videocamera. Per saperne di più è possibile visitare il sito [www.kodak.it](http://www.kodak.it).





Testata: [www.lifegate.it](http://www.lifegate.it)

Data: 10 novembre 2010

Servizio di: Alessandro Belotti



RenoDeMedici



## L'albero di Natale in cartoncino riciclato

Alessandro Belotti

**Questa l'intuizione dell'azienda Reno De Medici, che ha lanciato l'albero a basso impatto ambientale realizzato in cartone riciclato: con quest'ultimo si potrà passare un Natale in famiglia all'insegna del divertimento**

**e allo stesso tempo compiere un gesto concreto per l'ambiente.**

L'albero di Natale è una tradizione imprescindibile per la festività del 25 dicembre. Come è possibile coniugare la magica atmosfera natalizia con il rispetto dell'ambiente? Reno De Medici, primo produttore italiano (e secondo europeo) di cartoncino da materiale riciclato, ha ideato una possibile risposta a questa domanda, ovvero il primo albero di Natale ecosostenibile della "Collection Reno", realizzato con il 100 per cento di fibre di cartone riciclato e dotato della certificazione Fsc.

Acquistando l'albero in cartone riciclato (disponibile in cinque modelli, tre differenti dimensioni e vari colori) sarà possibile dunque fare del bene all'ambiente dimostrando il proprio impegno in questo senso, coinvolgere la famiglia in un divertente "bricolage" e, cosa che non guasta mai, festeggiare il Natale con un pizzico di originalità, dato l'elegante design che contraddistingue lo stesso albero.

Spazio dunque per la creatività e la fantasia dei più piccoli (e non solo), che potranno sbizzarrirsi con addobbi e decorazioni colorate, dato che l'albero è formato da un caleidoscopio di forme e colori diversi.

Infine ecco alcune semplici istruzioni per l'uso: l'albero di Natale potrà essere montato e smontato con facilità, senza l'uso di colla o attrezzi; una volta concluse le festività, potrà essere riposto nella sua scatola, andando ad occupare meno spazio di un normale albero artificiale. Resistente all'usura del tempo, l'albero potrà essere inoltre riutilizzato più volte negli anni e infine smaltito nei normali contenitori per il riciclaggio della carta.

Albero "Collection Reno", per un jingle bells all'insegna della sostenibilità.

Gli alberi di Natale in cartone riciclato sono già acquistabili all'indirizzo **[www.collectionreno.renodemedici.it](http://www.collectionreno.renodemedici.it)**



- “You Impact” 10th November 2010;



Testata: [www.youimpact.it](http://www.youimpact.it)

Data: 10 novembre 2010

Servizio di:



RenoDeMedici



Ecobusiness

« Back

Albero di Natale in cartone riciclato



Mq 1

Vota ● ● ● ● ● ●

N° voti: 0

Media voti:

Visto: 651 volte

[DILLO A UN AMICO](#)

[Descrizione](#)

[Aggiungi ai preferiti](#)

[Segnala un abuso](#)

0.00.32 / 0.00.35

- “Novambiente.it” 15th December 2010;



Testata: Novambiente.it

Data: 15 dicembre 2010

Servizio di:



RenoDeMedici



## L'ALBERO DI NATALE IN CARTONCINO RICICLATO



[area news](#) - [sostenibilità](#)

Mercoledì 15 Dicembre 2010 17:11

Con l'albero a basso impatto ambientale realizzato in cartone riciclato si potrà passare un Natale in famiglia all'insegna del divertimento e allo stesso tempo compiere un gesto concreto per l'ambiente.

L'albero di Natale è una tradizione imprescindibile per la festività del 25 dicembre. Come è possibile coniugare la magica atmosfera natalizia con il rispetto dell'ambiente? Reno De Medici, primo produttore italiano (e secondo europeo) di cartoncino da materiale riciclato, ha ideato una possibile risposta a questa domanda, ovvero il primo albero di Natale ecosostenibile della ["Collection Reno"](#), realizzato con il 100 per cento di fibre di cartone riciclato e dotato della certificazione Fsc.

Acquistando l'albero in cartone riciclato (disponibile in cinque modelli, tre differenti dimensioni e vari colori) sarà possibile dunque fare del bene all'ambiente dimostrando il proprio impegno in questo senso, coinvolgere la famiglia in un divertente "bricolage" e, cosa che non guasta mai, festeggiare il Natale con un pizzico di originalità, dato l'elegante design che contraddistingue lo stesso albero.

Spazio dunque per la creatività e la fantasia dei più piccoli (e non solo), che potranno sbizzarrirsi con addobbi e decorazioni colorate, dato che l'albero è formato da un caleidoscopio di forme e colori diversi.

Infine ecco alcune semplici istruzioni per l'uso: l'albero di Natale potrà essere montato e smontato con facilità, senza l'uso di colla o attrezzi; una volta concluse le festività, potrà essere riposto nella sua scatola, andando ad occupare meno spazio di un normale albero artificiale. Resistente all'usura del tempo, l'albero potrà essere inoltre riutilizzato più volte negli anni e, infine, smaltito nei normali contenitori per il riciclaggio della carta.



Testata: Kidzone.blogsfere.it

Data: 15 dicembre 2010

Servizio di: Tania Valentini

KidZone

RenoDeMedici



## Albero di Natale ecosostenibile e bambini



**Albero di Natale** meglio quello **sintetico** oppure quello **vero**? Quale più bello? Quale quello meno inquinante?

Per queste feste perché invece non scegliere un albero veramente eco-sostenibile, **fatto interamente con materiale riciclabile**?

**Reno De Medici Collection** propone la sua idea di albero ecologico che oltre ad essere pensato nel pieno **rispetto dell'ambiente** ha anche **altri tre vantaggi**:

- facile da montare
- occupa poco spazio una volta finite le feste
- può essere interamente personalizzato dai bambini.

Perché se non è Natale senza gli addobbi, i dolci e i regali, la preparazione dell'albero può essere un momento davvero importante per la famiglia, in cui **il bambino può dare sfogo alla sua creatività**.

La **Collezione di Reno De Medici** degli alberi di Natale pensa un po' a tutti, grandi e piccini, ma per questi ultimi **esiste la versione neutra**, un modello interamente personalizzabile con colori, pennelli, stickers, addobbi commestibili secondo l'estro e la creatività dei bambini.

L'albero può essere **riutilizzato per più anni** e poi una volta finito il suo ciclo di vita può essere gettato nei **contenitori per il riciclo della carta**, questo perché è interamente realizzato in **cartone riciclato 100%**.



Testata: Naturablog.it  
Data: 15 dicembre 2010  
Servizio di: Rubina Auricchio



## L'albero di Natale ecosostenibile



Quest'anno la tradizione dell'albero di Natale sposa un'idea ecosostenibile con l'albero di Natale a basso impatto ambientale della Collection Reno. Si tratta di un albero realizzato per la prima volta con il 100 % di fibre di cartone riciclato e dotato della certificazione Fsc. L'albero, oltre ad essere ecosostenibile, ha anche un design molto pratico, resistente, idoneo ad un uso pluriennale e non necessita di decorazioni aggiuntive. L'albero di Natale può essere montato e, una volta concluse le festività, smontato con facilità, senza ricorrere ad attrezzi o colla. Alcuni modelli sono stati realizzati in modo che i bambini possano colorarli, creare collage o addobbi, proprio come avviene per gli alberi tradizionali. L'albero è un'ulteriore modalità per impegnarsi sul fronte ambientale, infatti esso può essere riutilizzato negli anni e, una volta usurato, smaltito nei normali contenitori per il riciclaggio della carta. Il progetto nasce da un'idea realizzata dall'azienda Reno De Medici, multinazionale italo-canadese che fa dell'eco-sostenibilità ambientale uno dei suoi principi fondanti.

Per maggiori dettagli è possibile visitare il sito:

<http://collectionreno.renodemedici.it/eu/it/catalog/alberi-di-natale/>



- "Io Donna" 18th December 2010;



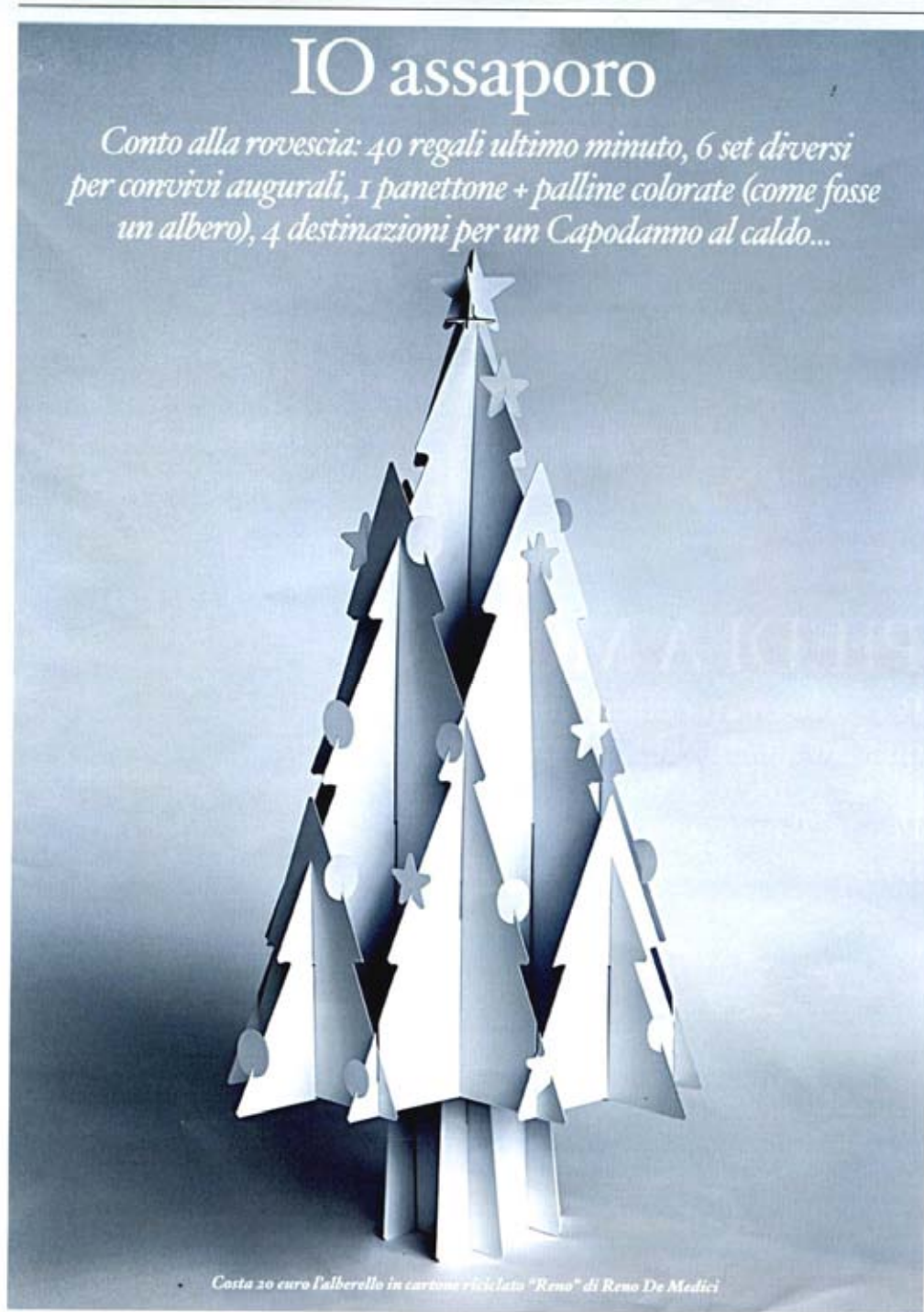
Testata: Io Donna – Corriere della Sera

Data: 18 dicembre 2010

Servizio di: Cristiano Vitali



RenoDeMedici



IO DONNA – 18 DICEMBRE 2010

105



Testata: Elle  
Data: gennaio 2011  
Servizio di: Alessandra Pon



RenoDeMedici



**CREARE L'ATMOSFERA**  
Con l'albero di Natale in cartone riciclato (verde o nature) da colorare tutti insieme appassionatamente ([www.collectionreno.reno-medici.it](http://www.collectionreno.reno-medici.it)). E per danzare tra i regali, leggings jacquard multicolor, Sonia Rykiel e H&M.

**Restare al caldo**  
Ci vuole un tocco di pelliccia. Può trattarsi di un accessorio "polare", come la cagoule da aviatore, con allacciatura di pelle, di Marni. Oppure di un dettaglio "fluffy", un bordino, una fodera. O un interno. Quello dei boots Sorel, con gambale scozzese e tomaia isolante. Un must-have, li trovate pure da Colette a Paris ([colette.fr](http://colette.fr)).

**Dipingere con i pastelli**  
Toni candy per la chic manicure. L'azzurro baby dello smalto Riva, dalla collezione Croisière; il pesca con effetto madreperla di Pêche Nacrée Spring Summer 2011, disponibile da metà gennaio; l'effetto nude del Beige Naturel. Tutti Chanel.

**Degustare colorato**

**White:** da BiancoLatte, a Milano ([www.biancolattemilano.it](http://www.biancolattemilano.it)), ristorante-latteria, dove mood e sapori sono "candidi". **Pink:** con la neonata cuvée di Ca' del Bosco, autenticamente Rosé (non frutto di assemblage, ma di macerazione a tempo controllato per "cogliere" il punto di rosa giusto). **Gold:** anche se non è tutto oro quel che luccica! Le nuove posate di Zara Home in versione dorée con un delicato disegno floreale stupiranno i vostri ospiti. **Tapestry:** con i piatti "Les maisons enchantées" di François Houtin per La Table Hermès, ultima rivisitazione della toile de jouy. E rainbow: col cereale più happy che ci sia, la quinoa, che si abbina perfettamente con svariate verdure.

**Tappezzare con l'erbario**  
Basta una parete. Per credere di trovarsi nell'orto, o in giardino. Con le carte da parati e tessuti d'arredo di Colomba Leddi (0248014146).

- “Arredo Bio” 21st December 2010;



Testata: [www.arredobio.it](http://www.arredobio.it)

Data: 21 dicembre 2010

Servizio di:

RenoDeMedici



### Collection Reno Albero di Natale in cartone riciclato

Volete cambiare le vostre abitudini per un Natale più eco-responsabile? Perché non cominciare dal vostro Albero di Natale? Progettato e realizzato con il 100% di fibre riciclate, l'Albero di Natale della "Collection Reno" è **certificato FSC\***. Molto resistente potrà essere riutilizzato più volte negli anni a venire, inoltre potrà essere una volta terminata la sua durata smaltito nei normali contenitori per il riciclaggio della carta. Con questo albero, prodotto senza alcuna fibra vergine, avrete una reale alternativa eco-responsabile!





Testata: Grazia

Data: 27 dicembre 2010

Servizio di: Patrizia Mezzanzanica



RenoDeMedici



A FIANCO, DA SINISTRA, VICINO AL CAMINO IN SOGGIORNO UN CANDELIERE ANTICO E UNA LIBRERIA DISEGNATA DALLA PADRONA DI CASA. NELLA ZONA DEI DIVANI DI VELLUTO TORTORA, IL TAVOLINO È COSTRUITO CON ASSI DI PONTEGGIO SBIANCATE. QUI SOTTO: UNA DORMEUSE IN VELLUTO DAMASCATO GRIGIO CHIARO.



# IL POSTO DELLE FAVOLE

PIETRA E LEGNO BIANCO, MESCOLATI A PIZZO O VELLUTO DAMASCATO E ILLUMINATI DA TOCCHI D'ORO, ARGENTO E CRISTALLO. IN QUESTO EX GRANAIO DEI PRIMI DEL NOVECENTO STA PER INIZIARE UN RACCONTO DI NATALE...

DI PATRIZIA MEZZANZANICA E PETRA BARKHOF  
FOTO ANTONIA IANNIELLO/STUDIOPEP



A FIANCO, LA CUCINA IN LEGNO LACCATO AVORIO, LE PARETI SONO DI PIETRA GREZZA E IL TAVOLO PROVIENE DA UN MERCATINO DI AVIGNONE. QUI SOPRA, UNA VETRINA DI PORCELLANE. NELLA PAGINA ACCANTO, LA SALA DA PRANZO CON IL LAMPADARIO DI CRISTALLO, LA TOVAGLIA DI PIZZO E UN TAPPETO AUBUSSON.



## Event:

- National Sales Convention Despar (Retail Chain);



- Anter Rinasci\_mente Conference;



- Contest on CineBlog for the launch in Italy of the movie “Only softs presents under the tree”;



- Natale Insieme 2010 Magenta:



RenoDeMedici

